

En mode adaptation

La santé publique au cœur de l'action climatique

Responsable du projet : Dre Joanne Aubé-Maurice, adjointe médicale au directeur de la santé publique et coordonnatrice en santé environnementale, CISSS du Bas-Saint-Laurent

Objectif

Favoriser l'adaptation aux changements climatiques, en engageant des processus collectifs qui valorisent le pouvoir d'agir des communautés, et la mise en œuvre de solutions équitables et durables.

Méthodologie

La Direction de la santé publique du Bas-Saint-Laurent s'est dotée d'une démarche d'adaptation régionale intégrée innovante. Celle-ci rassemble connaissances et compétences, favorise la collaboration entre les secteurs et les échelles territoriales en vue d'activer les leviers d'action les plus efficaces pour l'adaptation équitable.

Résultats

Développement d'une démarche régionale reposant sur six volets.

1 Diagnostic

Une évaluation de la vulnérabilité populationnelle aux changements climatiques a été réalisée en collaboration avec la Chaire interdisciplinaire sur la santé et les services sociaux pour les populations rurales (CIRUSSS). Cette évaluation a permis de mieux comprendre la vulnérabilité populationnelle à travers trois composantes (exposition, sensibilité, capacité d'adaptation) et selon deux dimensions (portraits descriptifs supportés par des données quantitatives et qualitatives et indice cartographié appuyé par des analyses statistiques). Au total, ce sont 121 acteurs issus des milieux municipaux, de la santé, communautaires, environnementaux, gouvernementaux et entrepreneuriaux qui ont participé aux consultations ayant mené à l'évaluation.

2 Partenariat stratégique

Établissement d'un partenariat formel avec le Conseil régional de l'environnement en vue de consolider une vision intégrée des enjeux climatiques; à la fois sous la lunette environnementale et celles de la santé et de l'équité. Cette entente permet à nos organisations de véritablement décloisonner les regards, champs d'influence et actions et de propulser l'adaptation équitable dans la région.

3 Grand rendez-vous bas-laurentien

Lancement du tout premier Grand rendez-vous de l'adaptation au climat, proposé conjointement par la santé publique, le Conseil régional de l'environnement et la Table régionale des élus municipaux.

Ce Grand rendez-vous a permis :

1. de s'approprier le diagnostic de la santé publique;
2. d'offrir un espace d'échanges entre les partenaires;
3. de proposer des modalités de collaboration intersectorielles au niveau régional.

Une réponse forte à cette invitation a permis de réunir plus d'une soixantaine d'acteurs.

4 Espace de collaboration

Un Espace régional de collaboration en matière d'adaptation au climat a été mis sur pied par la santé publique et le Conseil régional de l'environnement. Il mobilise de nombreuses organisations issues des milieux politique, environnemental, de la santé, de la sécurité publique, de l'agroalimentaire, de la recherche, du développement économique et social. Les travaux ont permis à ce jour d'établir une synthèse des principaux obstacles et leviers de l'adaptation colligés chez les partenaires pour guider les stratégies d'adaptation.

5 Population partenaire

Déploiement d'une démarche citoyenne auprès des populations sensibles aux changements climatiques afin de caractériser les préoccupations, les besoins et les stratégies d'adaptation. Ultimement, ces savoirs permettront une plus grande considération des enjeux vécus par ces populations en vue de renforcer l'adaptation équitable. Il s'agit d'un premier jalon d'une démarche plus vaste.

6 Soutien à l'exemplarité du CISSS

La santé publique participe activement à la gouvernance et aux activités du comité de développement durable. Elle siège au comité de pilotage, de nature plus stratégique, de même qu'aux comités en approvisionnement durable, en mobilité durable et en gestion écoresponsable des bâtiments. Ces différents comités évoluent dans une perspective d'atténuation de l'empreinte carbone, d'adaptation et de résilience au climat.

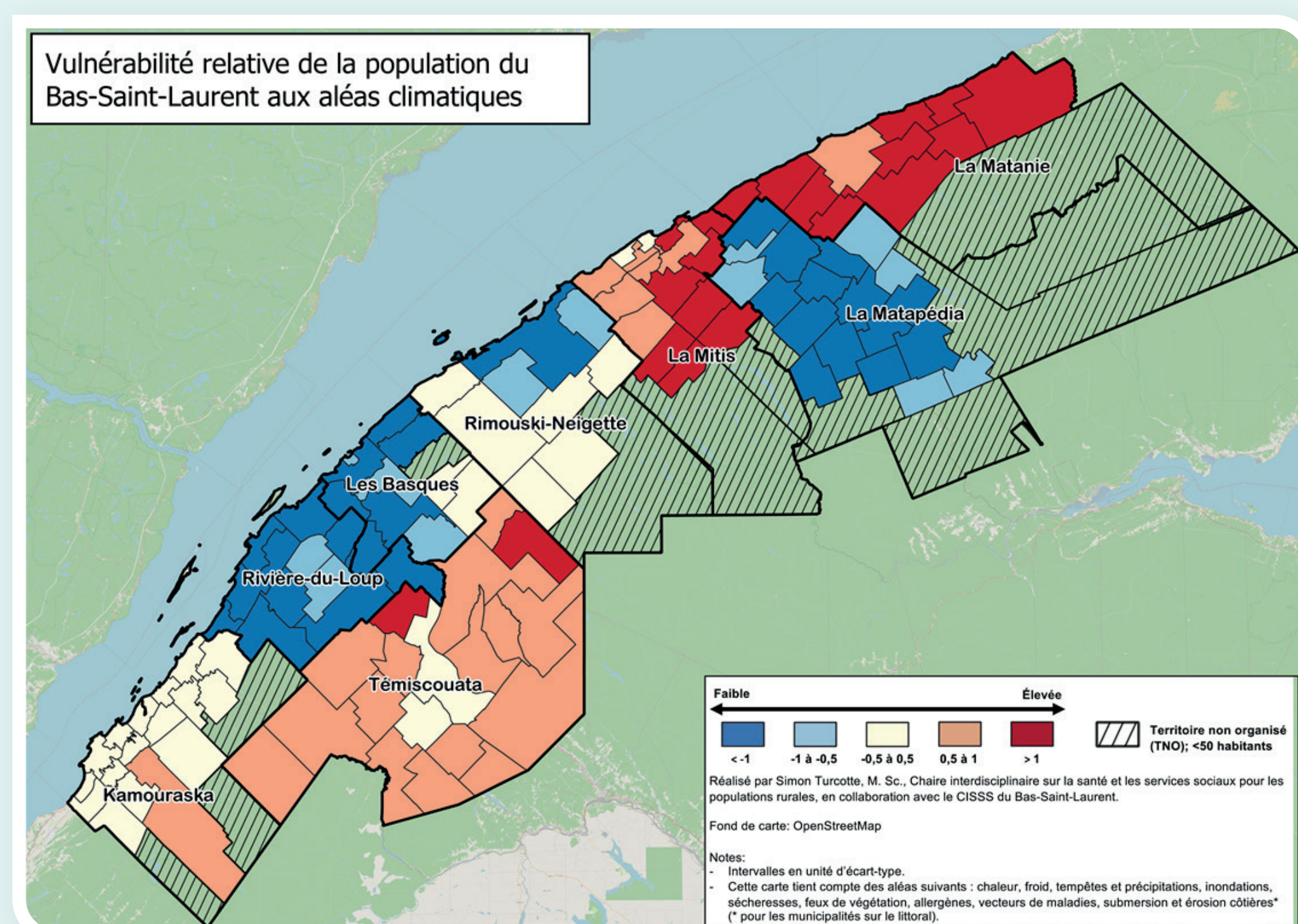


Photo prise lors du Grand rendez-vous de l'adaptation au climat

Conclusion

La démarche a favorisé une **grande mobilisation** auprès des partenaires et du grand public, ainsi qu'**un décloisonnement des regards, champs d'influence et actions, afin de propulser l'adaptation équitable dans la région.**

L'adaptation aux changements climatiques représente une occasion importante de retombées non seulement sanitaires et sociales, mais également économiques pour le réseau de la santé et des services sociaux, ainsi que pour la société dans son ensemble. La démarche innovante permet au Bas-Saint-Laurent d'être bien positionné pour affronter les défis qui l'attendent.

Centre intégré
de santé
et de services sociaux
du Bas-Saint-Laurent

Québec