

En mouvement

Revue interne du CISSS du Bas-Saint-Laurent
Vol. 8 / N° 2 / Octobre 2022



Lancement officiel pour Aire ouverte Rivière-du-Loup!

Page 22

Une journée avec...
des intervenants en DI-TSA
de La Matapédia

4

Saines habitudes de vie
Les écrans : la dépendance
du temps moderne

13

Une nouvelle clinique
spécialisée en COVID
longue et maladie de Lyme

23

Bienvenue aux étudiantes et
étudiants du programme de
doctorat en médecine

47

Mot de la directrice RHCAJ

Annie Leclerc, directrice des ressources humaines, des communications et des affaires juridiques



J'ai le plaisir de vous présenter le numéro d'octobre de la revue *En mouvement*. Comme à l'habitude, ce numéro nous donne l'opportunité de mettre en lumière les bons coups de nos équipes ainsi que le travail exceptionnel de nos employés, médecins et partenaires internes. Vous y trouverez également des informations sur certaines de nos réalisations ainsi que sur des projets en cours ou à venir.

Après deux années d'absence, les Soirées reconnaissance sont de retour cet automne. Ces soirées visent à souligner les 25 ans de service des employés et médecins et se veulent aussi une belle occasion de célébrer, avec les retraités, une nouvelle étape de leur vie. Le numéro de décembre de la revue *En mouvement* vous présentera un cahier spécial « Soirées reconnaissance » sur le sujet.

Sachez que, quel que soit votre rôle au sein de notre organisation, vous êtes tous importants! Vous comptez pour nous et nous vous remercions pour votre travail et votre engagement.

Bonne lecture!

Sommaire

Mot des directions : Direction de la protection de la jeunesse et du programme jeunesse	3	Le développement durable se renouvelle dans notre établissement	24
Une journée avec... des intervenants en DI-TSA de La Matapédia	4	Nos fondations	26
Bulles!	5	La parole aux usagers : Merci à chacun de vous!	28
L'écho du conseil des infirmières et infirmiers	7	Politique sur le télétravail – Un premier pas vers le déploiement	29
La parole aux usagers : Lettre de Mme Veilleux	8	Solidarité Québec-Afrique – Tourner la page après 15 ans de coopération internationale.	30
Les <i>Flash PCI</i> célèbrent leur premier anniversaire!	9	Bons coups : Arrivée d'une nouvelle équipe en soutien psychologique dédiée à l'ensemble du personnel et des gestionnaires (réseau des veilleurs)	31
Reconnaissance et distinction : Enseignement médical – Gagnants du prix de l'enseignant de l'année	9	L'équipe de recrutement et dotation – Des actions qui se démarquent en grand	32
La parole aux usagers : Témoignage d'usagers satisfaits des services reçus	10	La parole aux usagers : Merci	33
Bons coups : On fête la Saint-Jean-Baptiste à Villa Maria!	10	Avis de recherche – Superviseur de stage.	34
Des employés qui se démarquent en grand!	11	Des stages qui se démarquent en grand : Accueillir un stagiaire pour assurer notre relève	35
Bons coups : Travail exceptionnel des équipes de vaccination	12	Nos valeurs portées au quotidien : Prévenons les risques associés à la dysphagie et au comportement d'alimentation rapide!	36
L'équipe des relations de travail : engagée et mobilisée!	12	Déploiement de la téléphonie IP	37
Saines habitudes de vie : Les écrans : la dépendance des temps modernes	13	Nouvelle loi visant à mieux protéger les personnes en situation de vulnérabilité	38
Bons coups : Un été rempli de défis dans les 3M	14	Bons coups en rafale	40
Le traitement des insatisfactions des usagers : une responsabilité collective partagée	15	Reconnaissance et distinction : La Dre Gabrielle Gagnon, lauréate d'un prix Profession Santé	44
Gestion des dossiers des usagers – Connaissez-vous bien la procédure?	16	Hôpital régional de Rimouski – État d'avancement des chantiers	45
La parole aux usagers : Merci du fond du cœur	17	Ouverture de la Maison des aînés et alternative de Rivière-du-Loup en février 2023	46
Semaine de prévention des incendies	18	Bienvenue aux étudiantes et étudiants du programme de doctorat en médecine	47
Bons coups : Accélérer le démarrage d'essais cliniques au bénéfice d'usagers en attente de traitement.	18	Retour sur la visite d'Agrément Canada	49
L'approche aidance, ça nous touche	19	Agenda.	53
Relocalisation de la clinique multiproblématique en TC-TGC	20		
Lancement officiel pour Aire ouverte Rivière-du-Loup!	22		
Bons coups : Une nouvelle clinique spécialisée en COVID longue et malade de Lyme voit le jour au Bas-Saint-Laurent.	23		



Déjà bientôt un an...

Mélissa Desjardins, directrice de la protection de la jeunesse et du programme jeunesse

Déjà bientôt un an, en novembre 2021, que je suis de « retour à la maison » après un court séjour dans une autre région du Québec. Ce pas de recul m'a permis d'apprécier la richesse de notre organisation et particulièrement notre organisation de service, unique au Québec.

Une direction jeunesse intégrée constitue un puissant levier pour répondre avec plus d'agilité aux besoins des enfants et des familles. À cela s'ajoute la facilité des arrimages internes, la collégialité, nos partenariats avec les différents acteurs gravitant autour des enfants et, surtout, **notre** communauté bienveillante et tissée serré par la démarche COSMOSS. On se démarque du Québec et, étrangement, nous sommes l'une des seules régions à ne pas connaître une augmentation fulgurante des signalements à la protection de la jeunesse. La prévention et la promotion ainsi que nos différents programmes contribuent sans doute à faire une différence.

À titre de nouvelle directrice de la protection de la jeunesse et du programme jeunesse, je suis motivée et passionnée à l'idée de participer à la mise en œuvre des recommandations de la Commission spéciale sur les droits des enfants et la protection de la jeunesse ainsi que de poursuivre le travail amorcé au sein de la direction depuis sa création.

Ensemble, nous allons contribuer à ce projet sociétal par la transformation de l'ensemble du continuum des services à la jeunesse : de la conception au passage à la vie adulte, des soins de santé aux services sociaux et de réadaptation, de la prévention à la protection... Que de défis pour répondre aux besoins et mettre en place des conditions favorables au développement du plein potentiel de nos enfants, nos adultes de demain!

Les défis sont de taille dans un contexte de pénurie de main-d'œuvre où les besoins des familles se sont exacerbés avec les effets post-COVID-19. Nous devons continuer de faire preuve de créativité et de souplesse pour y arriver. Pour ce faire, il devient incontournable de revoir nos façons de faire, de travailler différemment, de nous entourer de nouvelles forces vives et de nous ouvrir encore davantage vers la communauté. Que ce soit dans nos unités de soins, dans la dispensation de soins, dans nos services de prévention-promotion, dans nos interventions psychosociales, de réadaptation ou de protection et dans nos services d'hébergement jeunesse, nous devons nous questionner, nous permettre d'expérimenter et de faire différemment.

Le plus grand atout pour y arriver, c'est de pouvoir compter sur une solide équipe expérimentée et engagée, qui a une mission tatouée sur le cœur : celle d'agir pour le mieux-être des enfants, des parents et des familles. Merci d'être là, je ne serai jamais assez reconnaissante de votre travail au quotidien.

Merci!

C'est avec la force de l'équipe qu'**ensemble** nos services jeunesse brilleront au Bas-Saint-Laurent, permettant à nos enfants et à nos familles de rayonner.

Il fait bon de revenir à la maison!



Intervenants en DI-TSA de La Matapédia

Portrait d'une équipe tissée serré!

Les dernières années pandémiques ont été difficiles pour la majorité d'entre nous et l'équipe DI-TSA de La Matapédia n'a pas échappé à la situation. Touchée par de nombreuses absences et un manque de personnel, sans compter les défis apportés par les mesures sanitaires imposées, l'équipe a dû se réinventer et sortir des sentiers battus afin d'assurer le maintien de ses services. Malgré les épreuves passées, elle en est ressortie plus forte et plus soudée que jamais. Nous vous présentons ici le portrait de cinq intervenants passionnés.

Christine Boucher, psychoéducatrice

Alors qu'elle était arrivée en poste deux mois avant le début de la pandémie, le passage vers la deuxième ligne représentait un nouveau défi pour celle qui avait passé les 22 dernières années à travailler en stimulation infantile et en santé mentale jeunesse en CLSC. Au quotidien, bien que Christine soit amenée à intervenir auprès de la clientèle de tout âge, elle travaille principalement auprès des enfants âgés de 2 à 5 ans présentant un diagnostic de trouble du spectre de l'autisme (TSA) dans le cadre du programme ICI (intervention comportementale intensive). Dans ce programme, l'analyse des besoins de l'enfant, de la famille et du contexte permet de choisir l'intensité de l'intervention offerte et celle-ci est examinée et révisée périodiquement dans le cadre du plan d'intervention. Elle travaille également en collaboration avec l'équipe RGD (retard global de développement) auprès des enfants de 0-7 ans. En tant que psychoéducatrice, Christine s'implique activement dans les dossiers complexes avec les membres de l'équipe.



Josyane Fraser, éducatrice

C'est en mars 2022 que Josyane a fait le saut dans le milieu de la santé et des services sociaux, elle qui a passé les 13 dernières années comme intervenante dans un organisme communautaire famille. « Pour moi, c'était naturel de faire le saut, c'est une clientèle avec qui j'ai une connexion naturelle et une facilité d'approche », mentionne Josyane qui travaille maintenant auprès de la clientèle 0-7 ans et principalement dans le programme ICI en collaboration avec Christine.



Guylaine Hammond, technicienne en éducation spécialisée (TES)



Après 31 ans dans le domaine, Guylaine apprécie toujours ce qu'elle fait. Elle s'est développé un intérêt pour cette clientèle dès son adolescence après avoir côtoyé de près dans sa vie personnelle des personnes présentant une déficience intellectuelle ou un TSA. Elle travaille maintenant dans le programme enfance et plus particulièrement avec des adolescents ayant un TSA. Dans le cadre de ses fonctions, Guylaine a mis en place des activités de groupe afin de permettre à la clientèle d'avoir des moments privilégiés entre eux. En somme, ce qu'on peut dire, c'est qu'elle aime tellement son travail que Guylaine ne compte pas ses heures.

Rôles du technicien en éducation spécialisée (TES)

Pour les TES de l'équipe, il n'y a pas une journée pareille! De manière globale, leur rôle consiste à observer les aptitudes et comportements de leur clientèle afin d'élaborer un plan d'intervention favorisant le maintien ainsi que la reprise de leurs habitudes de vie. Dans le cadre de leur travail, ils ont aussi comme mandat d'assurer la participation sociale de leur clientèle en intervenant auprès de partenaires externes (employeurs, propriétaires de logement pour leur expliquer comment s'adapter à cette clientèle, comment interagir avec ces personnes), mais également en apportant du soutien à la famille et aux personnes proches aidantes. Il arrive aussi souvent des situations imprévues nécessitant leur expertise (ex. : crise chez le dentiste, intimidation à l'école, etc.).



Dominic Dubé, technicien en éducation spécialisée (TES)

Dans le cadre de ses études, Dominic avait fait un stage auprès de la clientèle DI-TSA et une opportunité d'emploi s'est présentée à lui dès la fin de son cursus scolaire. Comme il avait bien aimé son expérience, il a décidé d'embarquer dans l'aventure en acceptant le poste et le voici toujours ici aujourd'hui, plus de 20 ans plus tard! « C'est un travail très valorisant, car par mes actions, j'ai le sentiment de changer

leur vie, de faire la différence dans leur quotidien », nous témoigne Dominic qui travaille actuellement avec la clientèle 0-21 ans.



Dave Arseneault, technicien en travail social (TTS)

En poste depuis avril 2022, Dave arrive dans l'équipe à la suite de la création de nouveaux postes de TTS pour venir en soutien à l'équipe en place. Un peu comme Dominic, c'est à l'occasion d'un stage lors de sa formation collégiale qu'il a eu l'occasion de côtoyer la clientèle DI-TSA qui est rapidement devenue sa clientèle préférée. Il travaille aujourd'hui avec les usagers adultes dont il assure le suivi psychosocial, fait l'évaluation de leurs besoins d'aide à domicile et assume le rôle d'agent d'intégration dans leur milieu de travail ou de stage. « C'est un travail qui apporte de beaux défis, chaque journée est une boîte à surprises, car, bien que nous ayons des tâches planifiées, on répond en priorité aux besoins ponctuels des usagers et de leurs proches qui sont différents d'une journée à l'autre », mentionne Dave. « Ce que j'aime le plus de mon travail, c'est la satisfaction d'aider les usagers au quotidien afin de leur offrir une

qualité de vie malgré leurs difficultés. C'est très gratifiant, la clientèle et les proches sont très reconnaissants envers notre travail. »

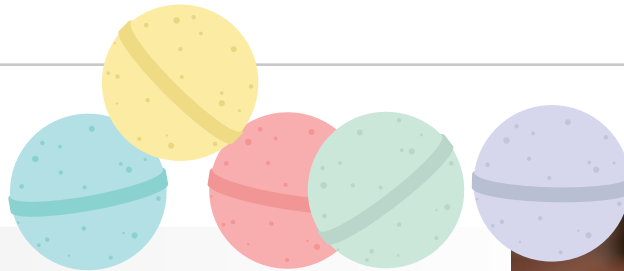
Qualités essentielles

Sur ce point, tous sont unanimes : pour travailler dans ce domaine, vous devez être empathique et organisé, avoir un bon sens de l'observation et l'esprit d'analyse. En plus d'être ouvert face aux différences, il faut aimer aider les gens!

Une équipe tissée serré

La force de cette équipe réside dans son esprit d'entraide et de collaboration. Si les membres de l'équipe ont une question ou besoin d'un avis, ils n'hésitent pas à aller chercher de l'aide auprès de leurs collègues. Ils ne travaillent pas en silos, mais s'entraident en fonction des expertises et forces de chacun, bien au-delà des titres d'emploi. « Dès mon arrivée dans cette nouvelle équipe, je me suis senti accueilli et appuyé dans mon nouveau rôle, tant par mes collègues que ma gestionnaire », mentionne Josyanne.

Bulles!



Dominique Dupéré, éducatrice spécialisée, DPDI-TSA-DP

Au printemps dernier, l'équipe du centre de jour du centre Thérèse-Martin de la Direction des programmes de déficience intellectuelle, trouble du spectre de l'autisme et déficience physique (DPDI-TSA-DP) a débuté le projet Bulles!, initiative portée par les intervenants et les usagers.

Avec la collaboration de partenaires locaux et de la DPDI-TSA-DP, j'ai proposé aux usagers du centre de jour de fabriquer des bombes de bain, qui pourraient ensuite être vendues dans la communauté. Un espace de vente a même été installé à l'entrée du centre Thérèse-Martin afin de les offrir aux équipes et aux visiteurs.

Les usagers, à la hauteur de leurs capacités respectives, participent à toutes les étapes de la production. Ils confectionnent les recettes, fabriquent les bombes de bain, assemblent et décorent les petites boîtes individuelles pour placer chaque bombe. Certains d'entre eux ont la responsabilité d'écrire le nom des fragrances sur les étiquettes recyclées, de coller la liste des ingrédients sur les boîtes et d'emballer le produit final dans des sacs en plastique que nous réutilisons.

Au fil des mois, ce projet a permis aux usagers de développer de nouveaux apprentissages et de faire des expériences enrichissantes. À chaque étape de la fabrication, plusieurs de leurs sens sont mis à contribution : les odeurs d'huiles essentielles, la manipulation du produit, la concentration nécessaire pour bien faire leur tâche. Il arrive parfois que cela procure des réactions, mais avec l'équipe d'intervenants, nous croyons qu'il est important pour les usagers de vivre ces défis, puisque chaque enjeu surmonté peut devenir un succès personnel. Ainsi, voir les bombes de bain prendre forme sous leurs mains a développé leur confiance en eux. Et la fierté est visible dans leurs yeux quand ils finissent un produit. Il est parfois difficile de ne pas garder ce qu'ils ont eux-mêmes créé, mais cela fait aussi partie de l'expérience.

Suite à la page suivante ➞

Dominique Dupéré, éducatrice spécialisée ➞



Bien sûr, la production se fait en respect des usagers. En tant qu'intervenants, nous nous assurons de suivre le rythme de tous.

Dominique Dupéré, éducatrice spécialisée et idéatrice du projet

Les bombes de bain, écologiques, sont aussi bonnes pour le corps et pour l'esprit.

C'est grâce à de précieux collaborateurs que nous avons pu développer cette initiative avec les usagers du centre de jour. La compagnie PURE de Saint-Alexandre-de-Kamouraska nous offre certains des ingrédients nécessaires à la fabrication des bombes de bain en plus de rendre accessibles nos produits à la clientèle dans sa boutique, tout comme le fait aussi le Fleuriste Le Bel Arôme de La Pocatière.

Le Cégep de La Pocatière a aussi accueilli un usager dans le cadre d'un midi thématique en lui permettant de participer lui-même à la vente de bombes aux participants présents.

Finalement, un remerciement spécial doit aussi être fait à la photographe Audrey Mainguy qui a immortalisé de précieux moments vécus par notre équipe. Quelques-unes de ses photos, qui démontrent tout le travail et l'accomplissement réalisés par les usagers, accompagnent le présent article.

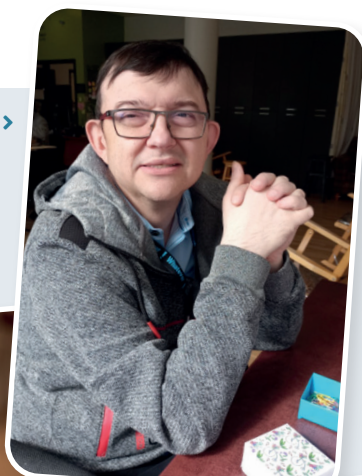
Nous avons eu la chance de raconter notre aventure au journaliste Maxime Paradis, du journal Le Placoteux, au Kamouraska.

Voici le lien pour lire l'article :

leplacoteux.com/des-bulles-de-bain-qui-creent-des-liens



Nicolas Bois, usager >



> Jody Castonguay, usager



> Christopher Jean, usager



< Emile Lajoie, usager

Soucieux de faire connaître davantage ses représentants à ses membres, le comité exécutif du CII vous invite à sa rencontre!



Valérie Veilleux, infirmière clinicienne depuis 20 ans en psychiatrie

- Cumul d'expérience dans les rôles d'infirmière soignante, ASI, soutien et programmation clinique, intérim de gestion;
- Nouvellement en poste comme professionnelle répondante pour les soins partagés en santé mentale;
- Chargée de projet clinique du volet santé mentale pour le projet majeur de réaménagement du bloc opératoire et santé mentale de l'Hôpital régional de Rimouski;
- Chargée de projet pour le déploiement de la formation *Loi sur la protection des personnes présentant un danger pour elles-mêmes ou pour autrui* (LPP) et de l'opérationnalisation du protocole de mise sous garde;
- Membre du CECII depuis 2020 pour la Direction des programmes de santé mentale et dépendance (DPSMD), représentante au comité de gestion des risques (CGR).

Comment définirais-tu le conseil des infirmières et infirmiers (CII) dans tes mots?

Il s'agit d'une instance permettant la mise en valeur de l'expertise infirmière dans différents domaines transversaux. Le comité exécutif du CII (CECII) est composé d'infirmières représentant de nombreux domaines d'expertises. Ce dernier participe au processus de consultation des procédures et protocoles par le partage des réflexions mises en commun. Le CECII peut alors soulever des questionnements ainsi qu'exercer son pouvoir de recommandation et de commentaire pour tout ce qui touche les soins infirmiers. Pour moi, le CECII est la voie pour faire entendre notre voix dans le développement de la pratique clinique de notre profession au sein de notre établissement.

Comment as-tu entendu parler du CECII et quelles sont tes motivations à en faire partie?

Dans mon travail comme infirmière en santé mentale, je me rendais compte que j'avais parfois de la difficulté à reconnaître ma pratique dans les procédures et politiques acheminées. J'ai voulu comprendre comment celles-ci étaient conçues et comment je pouvais m'impliquer afin d'influencer et favoriser une meilleure adéquation avec ma pratique au quotidien dans le domaine de la psychiatrie.

Je suis très motivée par la possibilité de faire entendre mes préoccupations et ainsi de contribuer au développement de règles, procédures et programmes correspondant aux réalités de la pratique en psychiatrie. Je suis une personne qui aime comprendre et traduire la complexité des enjeux. J'aime également participer activement à un certain décroisement du secteur de la santé mentale. J'ai constamment la préoccupation d'intégrer les particularités de la santé mentale de manière transversale.

De plus, en participant au CECII, j'élargis mes connaissances et mon exposition aux enjeux de la pratique dans les autres domaines des soins infirmiers. Ma participation me permet également de contribuer à la diffusion des nouveautés auprès de mon équipe.

Quelles qualités chez toi sont mises en valeur au CECII?

Je suis une personne rigoureuse qui a un fort esprit d'analyse, des qualités qui sont essentielles dans le cadre du travail effectué au CECII. Je suis une personne proactive, engagée dans ma pratique et envers mon organisation. J'ai de bonnes aptitudes en communication et j'ai à cœur d'exercer mon leadership toujours de façon positive.

Suite à la page suivante ➔

Peux-tu nous parler d'un dossier sur lequel le CECII s'est prononcé et auquel tu es fière d'avoir contribué?

Le protocole de mesure de contrôle a été un des dossiers importants auxquels je suis heureuse d'avoir contribué. Ce dernier a représenté un grand défi d'harmonisation des pratiques afin de s'assurer de bien représenter les particularités de la santé mentale. L'utilisation des mesures de contrôle est une intervention comportant de grandes responsabilités professionnelles et organisationnelles. L'infirmière qui applique cette mesure doit pouvoir appuyer sa décision clinique à partir d'outils adaptés aux besoins de son patient.

Que souhaites-tu pour la profession infirmière dans les années à venir?

Je souhaite que la profession redevienne attractive. Cela se décline sur plusieurs aspects tels la stabilité des horaires et des milieux de pratique, l'autonomie au quotidien et l'attribution de responsabilités à la juste mesure des capacités des professionnels.

Je souhaite également que l'expertise infirmière en santé mentale soit reconnue à la hauteur de son importance dans tous les milieux. L'être humain étant composé de multiples facettes, j'ai à cœur que chaque soignant réalise que les compétences d'évaluation et d'accompagnement en santé mentale sont sollicitées dans tous les secteurs et qu'il est donc essentiel d'aller chercher les connaissances afin de répondre adéquatement aux besoins de la population. D'ailleurs, en tant que professionnelle répondante en santé mentale pour le pôle est, je suis disponible pour conseiller et soutenir les infirmières et les professionnels qui rencontrent des enjeux liés à ce domaine dans leur travail.

En terminant, as-tu un message pour tes collègues en soins infirmiers du CISSS?

J'aimerais inviter mes collègues à prendre conscience de l'importance de l'implication et du leadership positif en réponse aux défis et difficultés rencontrés quotidiennement. Il ne suffit pas de revendiquer, mais de s'impliquer dans la recherche de solutions pour influencer un changement à la mesure de nos aspirations. Oser s'engager, c'est se placer dans une posture où l'on fait partie de la solution!

Le CECII vous invite à consulter les avis émis qui sont disponibles dans l'intranet. N'hésitez pas à contacter le CECII à l'adresse suivante : cecii.dsi.cisssbsl@ssss.gouv.qc.ca.

Le pouvoir et la force du CII reposent sur l'implication des infirmières et infirmiers!



Ordre régional
des infirmières et infirmiers
du Bas-Saint-Laurent/
Gaspésie-Îles-de-la-Madeleine

Pour tout savoir concernant l'ORIIBSLGIM, consultez le site oriibslgim.oiq.org



La parole aux usagers

Extrait d'une lettre transmise au ministre de la Santé et des Services sociaux, M. Christian Dubé, par la conjointe d'un usager ayant reçu des soins et services au CISSS du Bas-Saint-Laurent durant l'été 2022

Dans cette lettre, Mme Veilleux souligne « le travail remarquable et les efforts déployés par des équipes médicales du Bas-Saint-Laurent » lorsque son conjoint a dû être transporté d'urgence au Centre hospitalier de Trois-Pistoles alors que le couple était en vacances dans la région.

Mme Veilleux souligne aussi la grande qualité des soins obtenus en région, ayant elle-même travaillé à titre d'infirmière et chef d'unités dans la région métropolitaine.

Elle conclut sa lettre ainsi :

« Aussi, permettez-moi de remercier le personnel ainsi que les médecins :

- de l'urgence du Centre hospitalier de Trois-Pistoles;
- des soins intensifs et du 2^e étage du Centre hospitalier régional du Grand-Portage et tout spécialement la Dre Mélanie Tremblay, gastroentérologue, pour la qualité de leurs services, le respect et leur disponibilité à répondre à nos interrogations. »



Les *Flash PCI* célèbrent leur premier anniversaire!



Il y a un an déjà que l'équipe de la prévention et du contrôle des infections (PCI) vous présente chaque trimestre ces feuillets d'information *Flash PCI* à saveur régionale et locale. Jusqu'à maintenant, c'est près de 1 500 clics obtenus pour l'ensemble des parutions.



La prévention des infections, c'est l'affaire de tous!

Saviez-vous que les *Flash PCI* s'adressent tant au personnel clinique, administratif et de soutien qu'aux stagiaires et bénévoles? En effet, la prévention et le contrôle des infections est présente partout et s'adresse à tous! Elle touche l'ensemble de nos secteurs d'activité pour assurer la qualité et la sécurité de nos soins et services. Chacun d'entre nous a son rôle à jouer!

Pourquoi une version régionale et huit versions locales à chaque parution?

Le *Flash PCI* version régionale traite de sujets généraux touchant l'ensemble du personnel du CISSS du Bas-Saint-Laurent ainsi que des taux d'hygiène des mains par installation.

Le *Flash PCI* version locale contient des informations spécifiques pour chacune des MRC incluant les résultats de surveillance des infections nosocomiales et les taux d'hygiène des mains par unité.

Qui se cache derrière le service de PCI?

Découvrez l'équipe complète dans le récent [Flash PCI régional, édition septembre 2022](#).

Bonne lecture!



Reconnaissance et distinction

Enseignement médical

Gagnants du prix de l'enseignant de l'année

La coordination de l'enseignement, avec la participation des externes et résidents, a souligné en juin dernier la fin de l'année de l'enseignement universitaire en remettant trois prix à la personne ou à l'équipe s'étant le plus démarquée par leur enseignement au cours de la dernière année, dans les catégories suivantes :

- médecin omnipraticien
- médecin spécialiste
- équipe multidisciplinaire

Les gagnants sont :

- Dr Mathieu Pigeon, omnipraticien
- Dr Francis Fournier, urgentologue
- Équipe de l'hémo-oncologie, 3^e C et clinique externe d'hémo-oncologie :
Dre Laurence Aréna-Daigle,
Dre Marie-Claude Foley et
Dre Katherine Marquis

Félicitations à tous les gagnants!



Le Dr Mathieu Pigeon, accompagné de la Dre Laurence Aréna-Daigle



La Dre Laurence Aréna-Daigle, la Dre Marie-Claude Foley et la Dre Katherine Marquis



Le Dr Francis Fournier, accompagné de Mme Julie Larue et de la Dre Laurence Aréna-Daigle

Témoignages d'usagers satisfaits des services reçus

L'équipe de l'amélioration continue de la qualité, DQEPE

Depuis mai 2018, le CISSS du Bas-Saint-Laurent offre la possibilité aux usagers d'indiquer des commentaires ou des suggestions en lien avec des services qu'ils ont reçus via un sondage général. Ces informations sont une source importante pour apporter des améliorations, mais également pour donner de la rétroaction aux équipes sur leurs bons coups et les forces de leurs prestations de services.

La Direction de la qualité, de l'évaluation, de la performance et de l'éthique clinique (DQEPE) est responsable de capter l'expérience vécue par les usagers et, en partenariat avec ces derniers, de souligner les bons coups des équipes.

Voici donc trois témoignages qui ont retenu notre attention et que nous désirons partager avec vous.

Un bravo tout particulier aux équipes concernées!

« Continuez comme vous le faites actuellement, c'est super! »

CLSC de Pohénégamook – Visite médicale

« Je n'ai que de bons mots à dire! Patience, courtoisie, chaleur humaine. »

Hôpital régional de Rimouski – Imagerie médicale

« Bonne qualité de soins très professionnels, bravo! »

Hôpital d'Amqui – Clinique externe (colonoscopie)

Bons coups

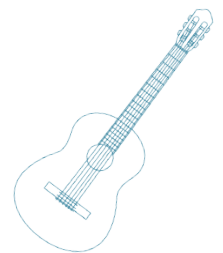
On fête la Saint-Jean-Baptiste à Villa Maria!

Pierre-Benoit Gauthier, technicien en loisirs, Centre d'hébergement Villa Maria, DPSAPA



Ça bouge à Villa Maria

Le 24 juin dernier, on a fêté la Saint-Jean-Baptiste comme il se doit avec nos résidents du Centre d'hébergement Villa Maria grâce à cette activité extérieure. Nos chansonniers, qui étaient à plus de deux mètres de nos résidents, ont fait la joie de tous en chantant de magnifiques chansons du répertoire québécois. Ce superbe après-midi s'est soldé par le traditionnel feu de joie que nos résidents ont apprécié au plus haut point. Dégustation de produits glacés et de boissons étaient aussi au rendez-vous.



Des employés qui se démarquent en grand!

Nos plus heureuses félicitations à Andrée-Anne Dumont

La direction des programmes en DI-TSA-DP est extrêmement fière de partager la réalisation d'une performance de très haut niveau qu'a accomplie Andrée-Anne à Augusta, dans l'État du Maine, le 31 juillet dernier. Malgré une chaleur accablante, elle a terminé son triathlon demi-Ironman au 3^e rang chez les femmes, devant plus de 400 participantes, toutes catégories confondues.

Andrée-Anne a enregistré un chrono de 4 heures et

49 minutes. Elle a enregistré à la nage (1,9 km) un temps de 25 minutes et 32 secondes et un temps au vélo, sur une distance de 80 km, de 2 heures et 42 minutes. Elle a conclu son parcours en franchissant les 21 kilomètres de course en 1 heure et 36 minutes. Cette performance lui a permis aussi d'enregistrer le 2^e meilleur temps dans sa catégorie d'âge des 25-39 ans.

Elle se prépare maintenant pour les Championnats mondiaux

de triathlon qui se dérouleront le 29 octobre prochain, en Utah, aux États-Unis. Nous l'appuyons dans ce défi qu'elle souhaite relever et lui souhaitons le plus grand des succès.



Félicitations à Yann Bernier

Nous tenons à souligner la détermination de Yann Bernier, spécialiste en procédés administratifs à la Direction des ressources informationnelles, pour sa participation en un temps de 44 heures, 26 minutes et 54 secondes à l'épreuve de montagne UTMB Mont-Blanc en plein cœur du massif du Mont-Blanc en août dernier!

Félicitations encore Yann de la part du CISSS du Bas-Saint-Laurent et tout particulièrement de tes collègues et amis!



Partagez vos histoires!

Si vous avez une histoire intéressante qui concerne une ou un collègue de travail du CISSS du Bas-Saint-Laurent, n'hésitez pas à nous en faire part en communiquant avec le enmouvement.cisssbsl@ssss.gouv.qc.ca.



Travail exceptionnel des équipes de vaccination contre la COVID-19 et la grippe

Murielle Therrien, directrice de la vaccination

Nathalie Bond, coordonnatrice régionale à la vaccination

Nous souhaitons souligner le travail exceptionnel et remarquable de nos équipes de vaccination.

Celles-ci travaillent auprès de nos différents types de clientèles et contribuent activement à nos multiples activités de vaccination contre la COVID-19 et de vaccination antigrippale.

L'équipe de coordination régionale brille par son agilité et sa détermination à offrir des services et des soins empreints de professionnalisme et d'humanisme.

Grâce à la collaboration de nos précieux partenaires et collaborateurs, nous rendons la vaccination contre la COVID-19 et la grippe accessible à tous nos groupes de citoyens.

Par ce haut niveau de collaboration, nous protégeons chaque jour la population du Bas-Saint-Laurent.

Merci du fond du cœur!



Il est à noter que la vaccination contre la COVID-19 et la vaccination antigrippale seront offertes aux médecins et travailleurs de la santé et des services sociaux en milieu de travail et en clinique de vaccination durant le mois d'octobre. Les communications seront faites par courriel et sur l'intranet.



L'équipe des relations de travail : engagée et mobilisée!

Luc Guilbeault, chef du service des relations de travail, DRHCAJ

L'équipe des relations de travail est très active sur le terrain et soutient l'ensemble des gestionnaires dans l'organisation ou la réorganisation de services, lors de dossiers chauds et au niveau des relations avec les partenaires syndicaux. Les nouvelles conventions collectives locales étant en vigueur depuis 2019, les membres de cette équipe engagée et dévouée s'affairent à mettre en place les nouvelles conventions collectives nationales, à faciliter l'entrée en vigueur et l'interprétation des nouveautés associées à celles-ci et à soutenir l'organisation dans leur application au quotidien.

Cette équipe s'efforce d'instaurer un climat de discussion sain et des relations de travail basées sur la confiance avec ses partenaires syndicaux qui représentent plus de 8 400 personnes salariées

au CISSS du Bas-Saint-Laurent.

Pour ce faire, cette équipe compétente et expérimentée a connu très peu de mouvement de personnel et compte sur des professionnels compétents et mobilisés qui aiment leur travail et leur établissement.

Humble dans ses multiples réalisations et très soucieuse des services offerts aux gestionnaires et aux partenaires syndicaux, cette équipe, c'est la mienne, et j'en suis extrêmement fier.



Les écrans : la dépendance des temps modernes

Naomi Lejeune, agente de promotion et de prévention en saines habitudes de vie, DSPu



L'ère de la technologie nous a amenés à utiliser les écrans de plus en plus dans notre quotidien. Que ce soit le téléphone intelligent, la tablette électronique, l'ordinateur portable ou n'importe quel autre type d'écran, il y a mille et une raisons d'utiliser ces appareils électroniques, que ce soit pour le travail, l'école ou pour se divertir.

Selon l'Organisation mondiale de la Santé et le ministère de la Santé et des Services sociaux, l'usage des écrans peut amener des répercussions négatives pour la santé, dont des conséquences sur la santé physique telles que des troubles du sommeil, des troubles musculosquelettiques et des problèmes de vision. L'utilisation des écrans est aussi associée à la sédentarité qui est liée à de nombreux problèmes de santé comme le risque accru de développer des maladies chroniques telles que le diabète de type 2 et l'hypertension. L'usage des écrans inclut également des conséquences au niveau psychosocial, notamment l'isolement, l'altération des fonctions cognitives et exécutives et une diminution des compétences sociales.

Les directives canadiennes incluent une approche intégrée regroupant l'activité physique, le comportement sédentaire (dont le temps-écran) et le sommeil. De plus, elles favorisent le mouvement sur 24 heures.

Outils pour améliorer les habitudes numériques

Savais-tu que [Pause ton écran](#) est un site Web offrant plusieurs outils pour améliorer les habitudes numériques, seul ou en famille? Voici quelques-uns de ces outils :

- Ententes familiales : [Outils pratiques](#)
- Encadrement de l'école à distance : [École en ligne : comment aider vos enfants?](#)
- Encadrement chez les adolescents : [Écrans et ados : 5 stratégies pour un encadrement bienveillant](#)
- Évaluer la situation chez les adolescents : [Quand s'inquiéter de l'utilisation des écrans de son ado?](#)

Recommandations du temps d'écran spécifique au loisir selon les directives canadiennes en matière de mouvement sur 24 heures

Tranches d'âge	Temps d'écran maximal recommandé
Moins de 2 ans	Aucun temps d'écran
2 à 4 ans	Moins d'une heure par jour
5 à 17 ans	Maximum de 2 heures par jour
18 ans et plus	Maximum de 3 heures par jour

(Canadian Society for Exercise Physiology, 2021).

Favoriser une utilisation saine des écrans chez les jeunes

La [Stratégie québécoise sur l'utilisation des écrans et la santé des jeunes](#) vise à réduire le nombre de jeunes qui ont des problèmes liés à leur utilisation des écrans et qui affectent leur santé globale. Pour plus d'information, consultez le document en cliquant sur l'hyperlien ci-haut ou en vous rendant sur le site msss.gouv.qc.ca sous l'onglet Publications.



Suite à la page suivante ↻

Utilisation des écrans chez les jeunes Québécois :

- **11 %** des enfants de 2 ans et demi et **23,4 %** des enfants de 4 ans et demi écoutent la télévision pendant plus de 2 heures par jour (INSPQ, 2016);
- **42 %** des élèves du secondaire passent plus de 2 heures par jour sur les écrans en dehors des heures d'école (Enquête québécoise sur le tabac, l'alcool, la drogue et le jeu chez les élèves du secondaire, 2019).

Cinq recommandations pour réduire le temps des écrans et la sédentarité

- 1 Créez des zones sans écran à la maison (comme les chambres) et des moments sans écran (par exemple pendant les repas);
- 2 Établissez des routines sans écran avant l'heure du coucher;
- 3 Prévoyez des pauses pour bouger et installez des rappels sur vos applications pour limiter le temps passé devant un écran;
- 4 Intégrez du mouvement dès le début de votre journée – allez à l'école ou au travail à pied, en vélo ou par un autre moyen de transport à roues;
- 5 Passez du temps dehors – faites toutes sortes d'activités extérieures, jardinez, essayez des parcours d'hébertisme, trouvez de nouveaux sentiers de plein air, etc.



Bien entendu, on ne change pas ses habitudes face à l'utilisation des écrans du jour au lendemain. Toutefois, c'est avec de petits pas concrets réalisés chaque jour que l'on améliore nos habitudes de vie.

Références

Moore SA, Vanderloo LM, Birken CS, Rehman LA. Repenser un rythme favorable à la santé à l'ère de la pandémie de COVID-19. Promotion de la santé et prévention des maladies chroniques au Canada. 2022;42(4):141-145. <https://doi.org/10.24095/hpcdp.42.4.01f>.

Bons coups

Un été rempli de défis dans les 3M

Jonathan Côté, chef de service FEIM par intérim – pôle est, DST

En assurant l'intérim comme chef de service du fonctionnement et de l'entretien des installations matérielles (FEIM) dans le pôle est, en plus de mes fonctions de technicien en bâtiment dans le pôle centre, je savais que mon été serait occupé. Heureusement, j'ai pu compter sur l'aide précieuse des membres des équipes d'entretien des installations de La Mitis, de La Matapédia et de La Matanie (communément appelées les 3M).

Malgré les effectifs réduits par les vacances et les isolements de COVID-19, j'ai vu à l'œuvre des gens motivés, sympathiques et dévoués à 100 % au bon fonctionnement des installations. J'ai apprécié leur implication sans faille tout au long de mon intérim. Il fut ainsi plus facile de surmonter tous les défis qui se sont présentés.



J'ai aussi eu la chance de garnir mon carnet de contacts lors de rencontres avec les gestionnaires des différentes installations et des différents services durant cette période. J'y ai rencontré des gens généreux et tout aussi dévoués à la tâche. Je les remercie pour leur accueil chaleureux.

Finalement, je tiens à remercier l'équipe de gestion de la Direction des services techniques (DST) de m'avoir fait confiance durant ce mandat. Merci pour votre soutien et votre implication. Vous m'avez grandement aidé à développer mes compétences.

Nos usagers et leurs droits : notre priorité

Pour en savoir plus, visitez l'intranet et cliquez sur :
Mon CISSS > **Plaintes et qualité des services**



Le traitement des insatisfactions des usagers : une responsabilité collective et partagée

Karine Levesque, commissaire adjointe aux plaintes et à la qualité des services

Bien que le rôle du commissaire aux plaintes et à la qualité des services est de s'assurer du respect des droits des usagers, nous sommes tous responsables de la qualité des soins offerts dans notre établissement, et ce, peu importe notre rôle ou nos fonctions.

Il n'est pas toujours nécessaire d'attendre le dépôt d'une plainte pour répondre à l'insatisfaction exprimée par un usager ou ses proches. Au contraire, il est même recommandé de faire des interventions de premier niveau le plus tôt possible lorsque l'usager exprime un mécontentement.

En utilisant une approche empathique et en se plaçant dans une position d'ouverture pour permettre à la personne de s'exprimer librement, cela nous permet de comprendre ce qui se passe pour elle et, ainsi, une solution pourrait découler de cet échange.

À d'autres moments, une orientation vers un collègue ou votre chef de service pourrait aussi permettre une résolution de la situation.

Avec les droits viennent des responsabilités pour l'usager

Il peut arriver qu'un usager utilise le fait de porter plainte comme une menace. L'objectif derrière ce comportement peut être de nous déstabiliser et ainsi d'obtenir une réponse plus rapidement à son besoin. Il peut s'agir d'un mécanisme de défense face à une situation inconfortable. Même s'il peut être désagréable et stressant d'avoir une plainte à son endroit, ce processus existe d'abord et avant tout pour améliorer de façon continue les services offerts à la population bas-laurentienne. Il est important de ne pas minimiser l'insatisfaction exprimée par l'usager. Cette insatisfaction doit être entendue

et prise en considération même si les motifs peuvent vous sembler banals.

Bien que le droit de porter plainte soit défini dans la *Loi sur la santé et les services sociaux* (L.R.Q. c.S-4.2) et que l'usager puisse exprimer ses insatisfactions, cela ne lui donne pas la possibilité de le faire de façon inadéquate. Avec les droits viennent des responsabilités pour l'usager. Celui-ci doit collaborer aux services, les utiliser de façon judicieuse ainsi que maintenir une attitude courtoise et respectueuse.

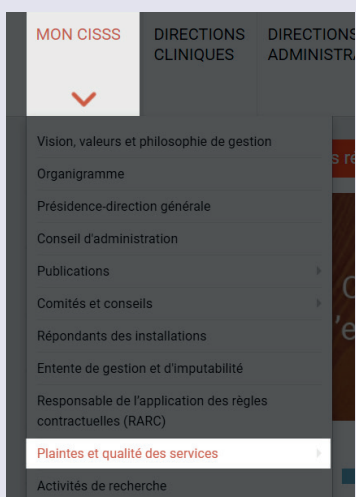
Il peut arriver que, malgré tous les efforts mis en place, l'usager demeure insatisfait. Vous devez alors l'informer de son droit de porter plainte, lui remettre les coordonnées et au besoin l'accompagner dans cette démarche.

N'oubliez pas que le centre d'aide et d'accompagnement aux plaintes (CAAP) du Bas-Saint-Laurent est disponible pour soutenir les usagers à ce propos.

Contribuons ensemble à l'amélioration de nos soins et services.

Comment nous trouver dans l'intranet?

À partir de n'importe quelle page de l'intranet, cliquez sur **Mon CISSS > Plaintes et qualité des services**.



Connaissez-vous bien la procédure?

Caroline Vill, chef de l'encadrement aux pratiques professionnelles et adjointe au directeur – volet enseignement médical et multidisciplinaire par intérim, DSMER



La création du CISSS du Bas-Saint-Laurent nous a permis prendre conscience qu'il y avait un manque d'harmonisation des pratiques concernant la tenue des dossiers des usagers. De plus, la vigie exercée par les spécialistes en activités cliniques et autres professionnels ayant un rôle d'encadrement nous a permis de cibler certaines difficultés récurrentes à ce sujet. À la suite de ce constat, la Direction des services multidisciplinaires, de l'enseignement et de la recherche (DSMER) a reçu comme mandat de structurer et d'implanter une procédure de gestion des dossiers des usagers uniformisée pour l'ensemble de l'établissement.

Afin de tester vos connaissances et de favoriser l'intégration des notions en lien avec cette procédure, nous vous proposons un petit jeu-questionnaire. Les questions sont basées sur les capsules « Saviez-vous que? » diffusées dans les nouvelles de l'intranet au cours des derniers mois. Vous trouverez les réponses à la page suivante.



Question 1

Quel est le délai maximal accordé pour compléter les notes évolutives au dossier?

- a) 24 à 48 heures
- b) 48 à 72 heures
- c) 5 jours ouvrables
- d) 10 jours ouvrables

Question 2

Où doit-on trouver l'identification de l'utilisateur dans son dossier?

- a) Au bas de la dernière page du dossier de l'utilisateur
- b) En haut de la première et de la dernière page du dossier de l'utilisateur
- c) En haut de chaque page du dossier de l'utilisateur

Question 3

Encercler les neuf critères nécessaires pour pouvoir porter un jugement sur la qualité de la tenue des dossiers.

- a) Organisée
- b) Longue
- c) Exacte
- d) Concise
- e) Précise
- f) Verbatim pour chaque note
- g) Chronologique

- h) En abréviations
- i) Pertinente
- j) Accessible
- k) Écrite en lettres attachées
- l) Rédigée sans faute
- m) Complète

Question 4

Lorsqu'un signalement est fait en vertu de l'article 39 de la *Loi sur la protection de la jeunesse*, doit-on écrire le nom du signalant dans le dossier de l'utilisateur?

- a) Oui
- b) Non

Question 5

Lesquels des éléments ci-dessous peuvent vous guider dans votre jugement clinique afin de déterminer s'il s'agit d'une situation d'urgence ou de crise nécessitant une rédaction sans délai au dossier de l'utilisateur?

- a) Complexité des problèmes de santé ou comportementaux de l'utilisateur
- b) Suivi régulier sans particularité

- c) Risques liés à l'état de santé et à la détresse psychologique de l'utilisateur
- d) Référence à une ressource communautaire pour briser l'isolement
- e) Risques liés aux traitements, aux soins ou aux services offerts à l'utilisateur
- f) Risque suicidaire ou homicide
- g) Planification d'un PSI
- h) Besoin de protection (signalement en cours de traitement pour intervention immédiate à la DPJ, au Curateur public, etc.)

Question 6

Il est interdit de copier-coller un courriel ou tout autre document dans une note évolutive.

- a) Vrai
- b) Faux

Question 7

Lorsqu'un professionnel consulte des intervenants de la liste ci-dessous, pour lesquels d'entre eux les échanges ne doivent en aucun cas se retrouver au dossier de l'utilisateur?

- a) Un spécialiste en activités cliniques, un responsable du soutien clinique ou un coordonnateur clinique
- b) Son supérieur
- c) Un commissaire aux plaintes (adjoint ou principal)
- d) Le Protecteur du citoyen ou la Commission des droits de la personne et de la jeunesse
- e) Le service juridique de l'établissement

Question 8

Les professionnels pratiquant la télésanté ne doivent pas se conformer aux mêmes normes déontologiques que lors d'une consultation en personne. Les règles de gestion du dossier de l'utilisateur en vigueur dans l'établissement sont appliquées différemment lors d'une consultation en télésanté que lors d'une consultation en personne.

- a) Vrai
- b) Faux

Réponses à la page suivante ☺

Réponses

Question 1

- b) 48 à 72 heures

Question 2

- c) En haut de chaque page du dossier de l'utilisateur

Question 3

- a) Organisée
- c) Exacte
- d) Concise
- e) Précise
- g) Chronologique
- i) Pertinente
- j) Accessible
- l) Rédigée sans faute
- m) Complète

Question 4

- a) Oui

Question 5

- a) Complexité des problèmes de santé ou comportementaux de l'utilisateur
- c) Risques liés à l'état de santé et à la détresse psychologique de l'utilisateur
- e) Risques liés aux traitements, aux soins ou aux services offerts à l'utilisateur
- f) Risque suicidaire ou homicidaire
- h) Besoin de protection (signalement en cours de traitement pour intervention immédiate à la DPJ, au Curateur public, etc.)

Question 6

- a) Vrai

Question 7

- c) Un commissaire aux plaintes (adjoint ou principal)
- d) Le Protecteur du citoyen ou la Commission des droits de la personne et de la jeunesse

Question 8

- b) Faux



Pour en savoir plus sur la gestion des dossiers des usagers, pour consulter les capsules « Saviez-vous que? » ou pour visionner la séance d'information qui présente la procédure, visitez la section [Gestion des dossiers des usagers](#) dans l'intranet sous Directions cliniques > Direction des services multidisciplinaires, de l'enseignement et de la recherche > Encadrement aux pratiques professionnelles.



La parole aux usagers

Merci du fond du cœur

Rose-Marie Gallagher

J'ai reçu dernièrement des soins à l'Hôpital régional de Rimouski pour une opération au genou. Malgré toute la morosité que l'on entend sur le système de santé, j'ai plutôt rencontré du personnel très dévoué et attentionné. Que ce soit l'infirmière, l'infirmier auxiliaire, le préposé, l'orthopédiste, la physio, l'infirmière de liaison, les gens à l'admission ou les gens de tout autre profession, sans aucune exception, je n'ai rencontré que du personnel d'une très grande gentillesse et très professionnel.

Je tiens à le dire publiquement et à les remercier du fond du cœur.

J'ai reçu un cadeau en prime. Le brancardier était un ami que j'avais perdu de vue depuis quelques années. Et voilà Jean qui arrive. Très délicat. Un baume.



La sécurité, notre priorité!

Semaine de prévention des incendies

Eric Chouinard, coordonnateur régional de la sécurité civile et des mesures d'urgence – mission santé, DL

Du 9 au 15 octobre derniers avait lieu la Semaine nationale de prévention des incendies. Dans le cadre de cette semaine, nous avons porté une attention particulière aux articles de fumeurs. Comme c'est le cas depuis maintenant plusieurs années, la distance minimale à respecter pour consommer les produits du tabac est de neuf mètres des portes, mais également des fenêtres. Au cours de la dernière année, plusieurs situations nous ont été rapportées de mégots jetés dans les plates-bandes et de désagréments causés par l'infiltration de fumée de cigarette par les fenêtres. Avec la collaboration des gardiens de sécurité, nous avons donc profité de cette semaine thématique pour effectuer des rondes afin de nous assurer que ces distances étaient respectées. Nous vous remercions de votre collaboration afin de continuer à respecter ces règles simples qui aident à conserver une meilleure qualité de l'air dans les espaces de travail.

Formations code rouge et code vert

En mai dernier, nous vous encourageons à suivre les formations code rouge et code vert sur la plateforme ENA en préparation du dépôt des plans de sécurité incendie mis à jour pour nos différentes installations. Nous sommes très heureux de vous annoncer que vous êtes près de 1 700 personnes à avoir fait les formations! Force est de constater que la sécurité est importante pour vous et cela ne fait que stimuler notre ambition à vous fournir des procédures de qualité. Les formations pratiques et les exercices sont déjà en cours et vous pouvez vous attendre à voir apparaître Alexis Mayrand, notre technicien en prévention des incendies, dans vos installations dans les prochaines semaines ou mois.

Merci encore pour votre importante collaboration.



Bons coups

Accélérer le démarrage d'essais cliniques au bénéfice d'usagers en attente de traitement

Alexandra Dubé Loubert, adjointe au directeur – volet recherche, DSMER

Éric Sévigny, APPR, responsable de l'évaluation et du suivi des projets de recherche et coordonnateur du comité d'éthique de la recherche, DSMER

Le temps de démarrage d'un essai clinique peut être critique pour les participants potentiels. En effet, certains usagers en impasse thérapeutique attendent de nouvelles molécules. Toutefois, le démarrage d'un essai clinique est une tâche colossale : préparation et coordination des professionnels de la santé concernés, gestion de la médication expérimentale,

formation des équipes de recherche, négociation des budgets et des contrats, etc.

Pour réduire ce délai, notre établissement s'est joint au réseau CATALIS Québec en février 2022. Ce réseau vise la mise en place d'outils afin d'optimiser l'environnement de la recherche clinique et de favoriser le développement de

soins novateurs pour les usagers. CATALIS Québec est financé par le gouvernement du Québec.

Au terme d'un premier essai clinique avec CATALIS, le secteur de la recherche constate que ses efforts ont porté fruit. Sachant que le démarrage d'un essai clinique complexe peut prendre jusqu'à 12 mois, le démarrage de l'essai clinique

en 8,6 semaines constitue une excellente performance. Le secteur de la recherche est fier de ce succès et souhaite que cela devienne la norme plutôt que l'exception. Nous attendons le prochain essai clinique afin de continuer à contribuer à rapprocher les nouveaux traitements des usagers qui en ont besoin.

L'approche aideance, ça nous touche.

Du 7 au 13 novembre 2022, ce sera la Semaine des personnes proches aidantes au Québec. Pour souligner cet événement au Bas-Saint-Laurent, les travaux en proche aideance seront officiellement lancés sous le thème « L'approche aideance, ça nous touche ».

Objectifs : mobilisation et collaboration

Cette année, les travaux visent à mobiliser les acteurs en proche aideance du CISSS du Bas-Saint-Laurent et du réseau communautaire afin qu'ils collaborent pour offrir des services et une meilleure qualité de vie aux personnes proches aidantes (PPA).

Coup d'œil sur les travaux prévus

Dès cet automne, une tournée sera réalisée auprès des intervenants pour leur présenter la loi qui vise à reconnaître et à soutenir les personnes proches aidantes et pour leur faire part des travaux prévus jusqu'en 2024. De plus, une concertation régionale en proche aideance 0-100 ans au Bas-Saint-Laurent sera lancée.

Plus spécifiquement au sein du CISSS du Bas-Saint-Laurent, sont prévus :

- la création de comités composés de gestionnaires et d'intervenants qui participeront et collaboreront aux travaux;
- le déploiement en 2023 d'une formation qui vise à sensibiliser le personnel à la proche aideance;
- la réalisation d'un portrait des services offerts aux personnes proches aidantes de la région;
- une présentation de l'outil Référence aideance Québec permettant de mieux repérer et de référer les PPA en perte de capacités physiques et cognitives.

L'approche aideance, ça touche qui?

Les travaux apporteront divers avantages aux acteurs concernés par la proche aideance. En voici un bref aperçu.

1) Intervenants du RSSS et du réseau communautaire

- Amélioration du repérage des personnes proches aidantes (PPA) et de la référence vers les bons services

2) Partenaires externes

- Promotion de leurs services aux PPA
- Augmentation des collaborations avec le CISSS du Bas-Saint-Laurent et amélioration du processus de référence des PPA

3) Directions du CISSS du Bas-Saint-Laurent

- Mise en place de trajectoires de services aux PPA pour plus de fluidité
- Développement d'une approche de PPA partenaires de soins et de services adaptée à la réalité de chacune des directions et des besoins des PPA

4) Personnes proches aidantes

- Amélioration de leur reconnaissance, autant par les autres que vis-à-vis d'eux-mêmes
- Information et formation à propos du rôle de PPA

Pour en apprendre davantage sur L'approche aideance Bas-Saint-Laurent, restez à l'affût des publications à venir dans l'intranet à l'occasion de la Semaine des personnes proches aidantes.

Vous souhaitez vous impliquer dans les travaux en tant que PPA? Contactez Marie-Josée Filion, coordonnatrice en matière de proche aideance au Bas-Saint-Laurent, à marie-josée.filion.cisssbsl@sss.gouv.qc.ca.



L'approche aideance
Bas-Saint-Laurent

Lancement d'une nouvelle identité visuelle

Pour mobiliser les différents acteurs concernés par la proche aideance au Bas-Saint-Laurent et les inciter à collaborer, la sensibilisation est importante. Afin de faire la promotion des messages clés auprès des divers publics cibles, une identité visuelle a été développée en collaboration avec le Service des communications.

Le slogan « L'approche aideance Bas-Saint-Laurent » s'appuie sur la sonorité qui unit les mots « la proche » et « l'approche ». Il fait écho aux travaux qui sont en cours en proche aideance dans notre région afin de développer une approche de PPA partenaires de soins et de services.

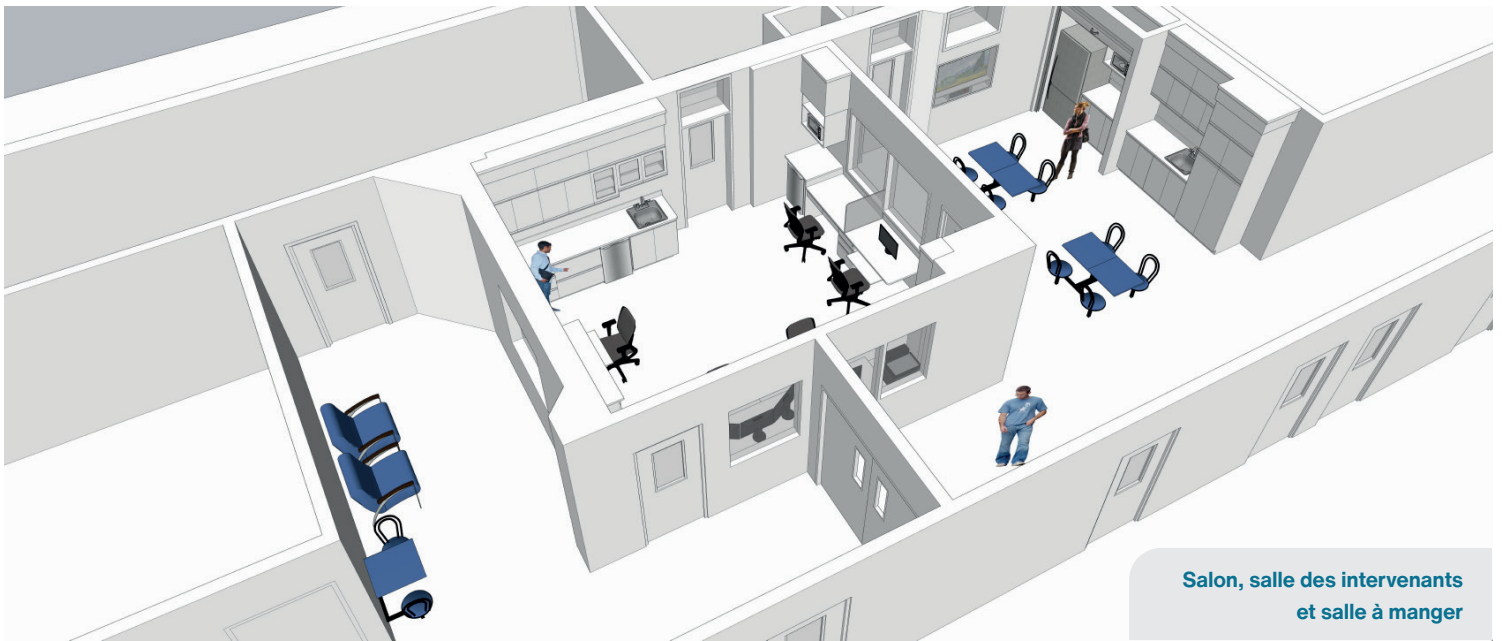
La représentation graphique épurée fait écho à la discrétion et à la bienveillance des PPA.

Le cercle avec le « L' » représente l'entourage qui gravite autour de la personne aidée.

La forme bleue irrégulière illustre la personne aidée qui nécessite un soutien parfois complexe et difficile à saisir.

Le lierre composé de feuilles vertes en forme de cœurs représente les PPA. Les autres feuilles tirées du visuel du CISSS du Bas-Saint-Laurent sont les personnes qui soutiennent à leur tour les PPA et l'aidé.

Tandis que le cercle finement tracé évoque la douceur et la fragilité des PPA, le lierre qui est un symbole de fidélité et de ténacité rappelle l'engagement constant des PPA.



Salon, salle des intervenants
et salle à manger

C'est un départ pour le projet de relocalisation de la clinique multiproblématique en troubles du comportement et troubles graves du comportement (TC-TGC)

Karine Lagacé, coordonnatrice DI-TSA/hébergement (RAC),
DPDI-TSA-DP

La clinique multiproblématique, actuellement située au 4^e étage sud-ouest du 800, avenue du Sanatorium à Mont-Joli, déménagera au 3^e étage nord-ouest à l'issue des travaux de réaménagement, voisine de la résidence à assistance continue (RAC) Fusiliers qui accueille aussi des usagers présentant des TC-TGC.

Un appel d'offres a été lancé à la fin du mois de juin pour le projet et le contrat été octroyé au début de l'automne. Les travaux sont prévus à l'hiver 2023 pour une durée d'environ 10 mois.

Ce projet s'inscrit dans la démarche d'amélioration de la qualité et de la sécurité des soins et services qui avait été amorcée en mars 2021 au sein de cette unité. Le lieu physique de la clinique actuelle amenait certaines limites dans l'application des interventions et ne répondait pas aux meilleures pratiques reconnues dans le domaine. En effet, les usagers qui nécessitent ce type de réadaptation présentent des comportements destructeurs envers autrui, mais aussi envers les biens matériels. Le choix des matériaux, la disposition des lieux et l'ameublement sont des facteurs cruciaux afin d'effectuer la réadaptation tout en assurant la sécurité des usagers, mais aussi du personnel qui travaille auprès d'eux.

[Suite à la page suivante](#) ↻

À propos de la clinique multiproblématique

La clinique multiproblématique assure un milieu sécuritaire d'adaptation et de réadaptation transitoire pour les usagers présentant des troubles graves du comportement et des profils cliniques complexes. Elle dessert tout le territoire du Bas-Saint-Laurent et sa clientèle provient des trois directions cliniques suivantes : DPDI-TSA-DP, DPSAPA, DPSMD.

Cette clinique a pour but de réintégrer et de maintenir des usagers dans un milieu de vie moins contraignant en identifiant et en mettant en place les conditions prévenant l'apparition des comportements à risque.

Les interventions proposées sont adaptées en fonction du milieu d'accueil et visent le transfert d'expertise afin de permettre une intégration réussie dans la communauté. Pour ce faire, la clinique se démarque par sa structure de poste dont le ratio intervenant/usager est de 1 pour 1 le jour et le soir et de 1 pour 2 la nuit. De plus, elle compte sur le soutien de l'équipe régionale en TC-TGC et d'une infirmière clinicienne, ainsi que sur la disponibilité 24/7 des infirmières du CHSLD de La Mitis.

Il est à noter que l'orientation vers la clinique multiproblématique n'est envisagée qu'en dernier recours, lorsque toutes les possibilités thérapeutiques de stabilisation des comportements ont été tentées, sans que les résultats aient été concluants et que le niveau de dangerosité demeure très élevé pour l'usager ou autrui.

Les plans et devis techniques ont été faits au cours des derniers mois. Afin de s'assurer de bâtir un projet répondant aux attentes des intervenants et d'intégrer les meilleures pratiques reconnues dans le domaine, un grand nombre de personnes-ressources, issues tant des secteurs cliniques que techniques, ainsi que le Service québécois d'expertise en troubles graves du comportement ont été consultés dans l'élaboration des plans de la future clinique. Nous en profitons pour remercier toutes les personnes qui ont contribué à l'élaboration de ce projet grâce à leur expertise.

Au terme des travaux, la nouvelle clinique pourra accueillir quatre usagers et se distinguera à plusieurs niveaux :

- chaque usager aura une salle d'activité personnalisée adjacente à sa chambre;
- il y aura une salle d'isolement ayant aussi la fonction de salle d'apaisement;
- il y aura une salle ayant un équipement spécialisé qui permet l'arrêt d'agir.

Mission, vision, valeurs

À l'automne 2021, l'équipe de la clinique multiproblématique a fait un exercice pour définir sa mission, sa vision et ses valeurs. Les membres de l'équipe ont retenu les éléments qui suivent :

Mission

Assurer un milieu sécuritaire d'adaptation et de réadaptation transitoire pour des usagers présentant des troubles du comportement et des troubles graves du comportement.

Vision

« À toi qui m'auras appris un jour que ton rythme sera le mien. »

Valeurs

- Bienveillance
- Entraide
- Sécurité
- Transparence

Cet exercice a permis d'établir un guide de conduite commun pour favoriser la cohérence et la cohésion dans les interventions, autant avec les usagers qu'entre les membres de l'équipe.



Lancement officiel pour Aire ouverte Rivière-du-Loup!



Joannie Dionne, technicienne en éducation spécialisée, Mylène Fournier, infirmière clinicienne, Maxime Boucher, conseiller cadre Aire ouverte, Christel Ross, spécialiste en activités cliniques, Marie-Ève Gagnon, technicienne en travail social, Maxime Canuel-Guérin, membre du comité jeunesse, Annik Bélanger, intervenante en soins spirituels, Mélissa Desjardins, directrice de la protection de la jeunesse et du programme jeunesse, et Carole Dionne, agente administrative.

Pour joindre l'équipe d'Aire ouverte

-  418 551-1550
-  aireouverte.cisssbsl@ssss.gouv.qc.ca
-  cisss-bsl.gouv.qc.ca/aire-ouverte
-  facebook.com/aireouverteBSL

Même si l'équipe d'Aire ouverte est en poste depuis avril, c'est le 6 octobre dernier que le projet a été lancé plus officiellement au grand public à l'occasion d'une conférence de presse, alors que l'équipe vient tout juste d'intégrer ses nouveaux locaux.

Rappelons-nous qu'Aire ouverte offre différents services pour la santé et le bien-être, adaptés à la réalité des adolescents et jeunes adultes de 12 à 25 ans, tant au niveau de la santé physique, psychologique ou sexuelle que des problèmes de consommation, des habitudes de vie, etc.

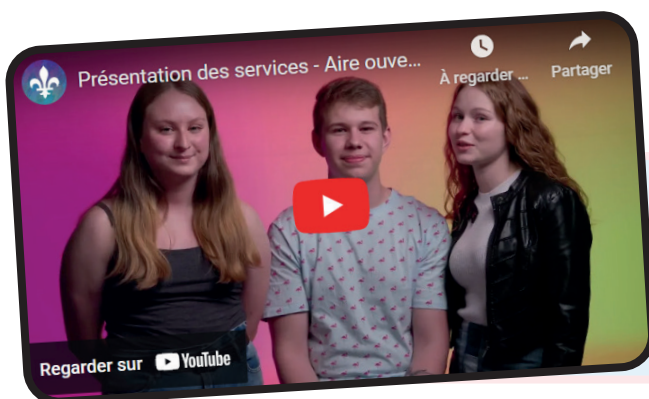
Que ce soit pour aller à la rencontre d'un jeune, l'accompagner à un rendez-vous ou lui offrir un transport pour s'y rendre, Aire ouverte constitue une nouvelle porte d'entrée pour soutenir les jeunes dans leurs demandes d'aide, explique Maxime Boucher, conseiller cadre pour le projet. « On veut rejoindre les jeunes qui ne le demandent pas et qui en ont besoin et on veut leur transmettre un message : ce n'est pas vrai que tu déranges quand tu demandes de l'aide. Peu importe le moyen, que ce soit par texto ou sur les réseaux sociaux, l'idée, c'est d'être en mesure d'offrir le "ici et maintenant". »

Journée portes ouvertes

Afin de faire connaître davantage la nouvelle offre de service et de présenter les nouveaux locaux, toute l'équipe d'Aire ouverte a l'immense honneur de vous convier à sa toute première journée portes ouvertes qui aura lieu le 29 octobre prochain, de 11 h à 15 h, dans les locaux d'Aire ouverte Rivière-du-Loup situés au 148, rue Fraser.

Pour l'occasion, les intervenantes vous accueilleront avec des grignotines, de la musique ainsi que quelques activités ludiques. C'est une invitation à tous à venir découvrir ce nouveau service.

Au plaisir de vous accueillir en grand nombre!



Pour en apprendre plus sur nos services

Visionnez la capsule vidéo préparée par les membres du comité jeunesse youtu.be/ypj2BOW1nUQ

Une nouvelle clinique spécialisée en COVID longue et maladie de Lyme voit le jour au Bas-Saint-Laurent

Sylvain Roussy, coordonnateur du continuum en déficience physique et des services transversaux, DPDI-TSA-DP

Comme annoncé par le ministre de la Santé et des Services sociaux en mai dernier, le CISSS du Bas-Saint-Laurent a été ciblé pour accueillir une nouvelle clinique spécialisée en COVID longue et maladie de Lyme dans le cadre d'un projet pilote d'une durée de trois ans. Celle-ci agira en collaboration avec le CHU de Québec et l'Institut universitaire de cardiologie et de pneumologie de Québec. En plus de desservir les usagers du territoire bas-laurentien, la clinique collaborera également avec le CISSS de la Gaspésie et le CISSS des Îles afin de soutenir l'intervention auprès des usagers de leurs régions.

La mise en place de la clinique permettra de développer l'expertise spécialisée requise et de bonifier les services offerts aux personnes présentant des symptômes persistants liés à la COVID-19, tout en desservant également les usagers aux prises avec la maladie de Lyme chronique.

Équipe multidisciplinaire

L'équipe est composée de :

- Caroline Fradette, infirmière clinicienne assurant la fonction de coordination clinique de l'équipe interdisciplinaire;
- Marie-Andrée Dubé, physiothérapeute;
- Stéphanie Roy, travailleuse sociale (entrée en poste prévue en décembre)
- Pascale Morin, gestionnaire responsable de la clinique
- Dre Maude Bernier, spécialiste en médecine interne assurant le rôle de médecin-conseil

Services offerts

À la suite de la référence d'un médecin ou d'un professionnel en GMF, la coordonnatrice de l'équipe communique avec l'usager afin de documenter les symptômes persistants à la COVID-19 ou à la maladie de Lyme et d'offrir un



Caroline Fradette



Pascale Morin



Marie-Andrée Dubé

soutien à l'autogestion des symptômes manifestés. Selon la présentation, l'usager peut être référé vers les autres professionnels de la clinique (physiothérapeute ou travailleuse sociale), qui offriront un soutien à la réadaptation physique ou psychosociale. Des interventions au niveau de la gestion de l'énergie, de la rééducation respiratoire, de l'intégration de l'activité physique, de la gestion des symptômes psychologiques et cognitifs peuvent par exemple être proposées. La majorité des interventions sont offertes en mode virtuel. Selon la nature et l'évolution des symptômes,

les professionnels de la clinique peuvent également référer l'usager vers d'autres services.

Pour être référées vers la clinique, les personnes doivent répondre aux critères suivants :

- Présence de signes et de symptômes au-delà de quatre semaines après l'infection à la COVID-19 ou à la maladie de Lyme;
- Persistance de signes et de symptômes qui ne peuvent être expliqués par une autre condition et qui n'existaient pas avant l'infection.

La clientèle sans médecin de famille est invitée à communiquer avec le Guichet d'accès à la première ligne (GAP) au 1 855 905-5300.

Le saviez-vous?

- 13 à 41 % des personnes qui ont eu une infection à la COVID-19, sans hospitalisation, présentent des symptômes persistants après 4 semaines
- 25 à 89 % des personnes hospitalisées à la suite d'une infection à la COVID-19 présentent des symptômes persistants après 12 semaines
- Au total, on estime qu'environ 10 % des personnes infectées à la COVID-19 vivront des symptômes persistant au-delà de 12 semaines. Pour ces personnes, la résolution des affections a tendance à être beaucoup plus lente.





Le développement durable se renouvelle dans notre établissement

Marie Duchesne, conseillère en développement durable et aux établissements, DST

Naissance du Service de développement durable

Depuis ce printemps, une nouvelle ressource professionnelle se consacre entièrement au développement durable, et ce, pour une durée de trois ans, marquant ainsi la naissance d'un Service de développement durable au CISSS du Bas-Saint-Laurent.



Marie Duchesne

Rattachée à la Direction des services techniques, Marie Duchesne est la nouvelle responsable de ce grand dossier. Le service permettra d'offrir des conseils en matière environnementale, de coordonner des projets, de sensibiliser les différents acteurs du CISSS du Bas-Saint-Laurent, de collaborer avec les partenaires régionaux et d'orienter la haute direction sur les nouvelles pratiques à adopter.

Marie Duchesne succède à Geneviève Fontaine et à Monique Bourget qui ont mis en place les fondements de la démarche de développement durable. Comme elle se

consacre à temps plein à ce dossier, elle pourra en assurer un plus grand déploiement.

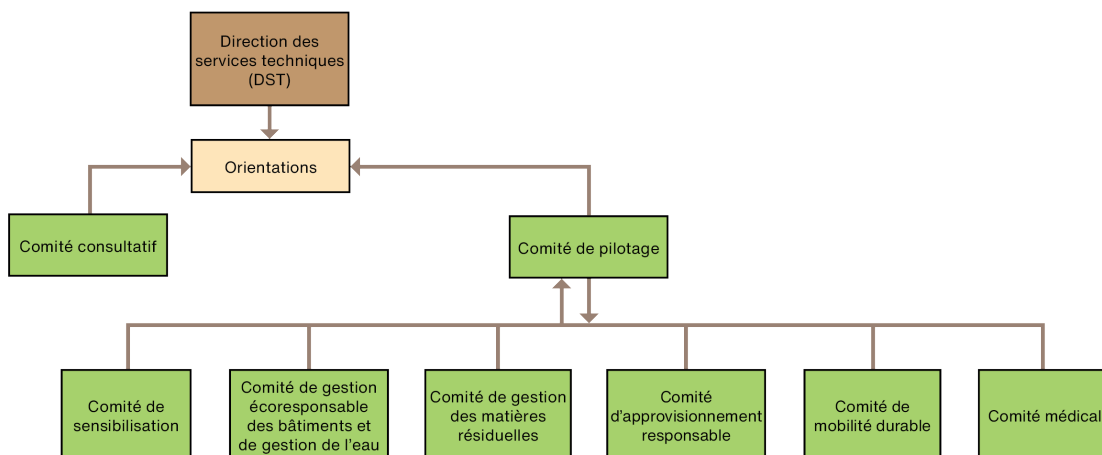
Avec la pandémie, les activités en développement durable ont été à leur plus bas. La convergence actuelle, les volontés politiques, les normes gouvernementales ont influencé fortement les établissements du réseau de la Santé et des Services sociaux (RSSS) à emboîter le pas et à relancer leurs actions. Il faut noter que les réseaux de santé génèrent à eux seuls plus de 5 % des gaz à effet de serre dans le monde.

Le réchauffement planétaire de plus en plus ressenti mondialement et présent sur notre territoire depuis quelques années n'est pas à négliger. Cela demandera certainement de travailler en adaptation face aux changements climatiques au sein du CISSS du Bas-Saint-Laurent. La situation d'urgence de la pandémie nous permettant de jeter les choses sans penser aux lendemains est maintenant révolue, puisque l'on sait maintenant que, si on ne prend pas soin de l'environnement, cela a un impact direct sur la santé de nos usagers à court ou à moyen terme! Pour que l'organisation devienne un acteur exemplaire en développement durable, cette transition devra s'intégrer collectivement et individuellement.

Déploiement de la gouvernance

Comme la direction reconnaît l'importance de ce dossier, elle voit à travailler collectivement son déploiement par une nouvelle gouvernance avec plusieurs comités.

Le comité de pilotage, composé de Cathy Deschênes, Joanne Aubé-Maurice, Nadia Dolbec, Isabelle Girard, Martin Legault et François Dubé, s'est réuni à deux reprises depuis cet automne afin de donner ses orientations sur la vision et son plan de gestion au comité consultatif.



Organigramme actualisé de la gouvernance du projet de développement durable au CISSS du Bas-Saint-Laurent

Suite à la page suivante [↻](#)

Les deux anciens comités est et ouest ayant été fusionnés, le grand comité consultatif se compose de membres issus de toutes les directions. Afin d'assurer une bonne représentativité, ce comité regroupe 27 personnes, dont 15 nouveaux membres récemment recrutés. Ce comité transmettra la vision terrain, validera les propositions du comité de pilotage à remettre à la haute direction et fera rayonner le développement durable au sein des directions.

Membres du comité consultatif

Caroline St-Louis	DL
Christian Lévesque	DPDI-TSA-DP
Marie-Andrée Cormier	DPDI-TSA-DP
Annie-Soleil Bisson	DPJ-PJe
Vincent Couture	DPJ-PJe
Jean-Philippe Nadeau	DPSAPA
Linda Caroll	DPSAPA
Pascal Lamarre	DPSAPA
Janie Blanchette	DPSMD
Firas Nasser Eddine	DPSPC
Isabelle Girard	DRHCAJ
Evelyne Côté-Grenier	DSMER
Alexandra Dubé Loubert	DSMER
Sabrina Hannigan	DSMER
Chloé Pelletier	DSP
Daniel Brazeau	DSP
François Caron	DSP
Marie-Élaine Chaput Dugas	DSP
Rébecca Martin-Forest	DSP
Philippe Picard	DSP
Martine Roy	DST
Daniel Tobien	DST
Jérôme Fournier	DRF
Marie-Eve Lebel	DSI
Sébastien Laprise	DQEPE
Dominic Tremblay	Optilab
Jean-Christophe Carvalho	PDGA
Marie Duchesne	DST

Enfin, les comités de travail de gestion écoresponsable des bâtiments, de gestion des matières résiduelles, d'approvisionnement responsable, de mobilité durable ainsi que le comité médical se rencontreront dès cet automne. Une communication sera envoyée pour officialiser les nouveaux membres prenant part à ces comités.

Suivis gouvernementaux, priorités annuelles et visite de Santé Synergie Environnement dans nos installations

Actuellement, les membres du RSSS n'ont aucune obligation gouvernementale d'avoir une démarche environnementale. Toutefois, le ministère de la Santé et des Services sociaux sonde annuellement les membres du RSSS afin de connaître les démarches effectuées en développement durable. Le CISSS du Bas-Saint-Laurent voit à s'y conformer et a transmis ses démarches via le GESTRED.

De plus, cet automne, le Ministère demande d'effectuer la première collecte de matières résiduelles. Cela a pour but d'émettre des recommandations pour améliorer nos performances. Pour ce faire, le CISSS du Bas-Saint-Laurent a embauché un consultant,

la firme Santé Synergie Environnement (SSE), qui a une grande expertise dans le réseau de la santé, travaillant auprès de plus de 13 établissements au Québec. L'organisme SSE est venu, en octobre, faire le tour des installations pour émettre des recommandations.

Bref retour sur le Défi sans auto solo

Pour sa première participation au Défi sans auto solo qui s'est déroulé du 19 au 25 septembre, le CISSS du Bas-Saint-Laurent a pu compter sur 67 participants qui ont parcouru 2709,31 km au total à l'occasion de 317 déplacements. Un total de 53,80 kg de gaz à effet de serre ont été épargnés. Ce sont 25 personnes qui ont réalisé le défi de 10 déplacements. Félicitations à nos 10 meilleurs participants :

1. François Caron
2. Brigitte Bertrand
3. Julipier Giasson
4. Navetteur cool (non identifié)
5. Julie Boulanger
6. Marie Duchesne
7. Navetteur cool (non identifié)
8. Jessica Pelletier
9. Jérôme Fournier
10. Jean-Simon Langlois

Rappelons que le Défi sans auto solo est une compétition amicale entre les entreprises et les institutions québécoises afin de sensibiliser les gens de toutes les régions à l'importance d'utiliser des transports durables. Le covoiturage, l'autobus, la course, le vélo, la marche et même le télétravail ont permis d'accumuler des points via une application sur les téléphones mobiles.

Nous vous invitons à conserver votre application active puisqu'elle vous permet de connaître vos performances sur les plans autant physique qu'environnemental! Invitez vos collègues à participer!

Projet pilote de recyclage des masques

Du 8 juillet au 21 septembre, sept grandes boîtes ont été envoyées chez MultiRecycle à Montréal afin de recycler les masques du Centre hospitalier du Grand-Portage et de l'Hôpital régional de Rimouski. Ce projet pilote ciblait le recyclage des masques des deux hôpitaux qui consomment le plus de masques au Bas-Saint-Laurent. Un total de 210 000 masques ont été détournés du site d'enfouissement pour un total de 1 589 livres durant 86 jours. Les masques ont été remodelés en microbilles de plastique pour de nouveaux produits (bacs, sacs de poubelle, bibliothèques). Chaque envoi a obtenu un certificat de conformité de Recyc-Québec. La haute direction a décidé le 18 octobre dernier de poursuivre ce projet jusqu'en juin 2023 et de réévaluer la situation pour l'année suivante.

Vos bons coups

Dans les prochaines parutions, nous aimerions diffuser vos bons coups en matière de développement durable dans vos directions. Certaines cliniques sont plus vertes que d'autres. Nous sommes certains que vos bonnes actions viendront inspirer d'autres secteurs. N'hésitez pas à me contacter pour me transmettre vos bons coups ou contactez votre représentant en développement durable du comité consultatif afin qu'il me transmette l'information.



Nos fondations

Fondation de la santé de La Mitis

Lancement de la campagne annuelle

La Fondation de la santé de La Mitis vous invite à participer à sa campagne de souscription annuelle sous le thème « Un don qui fait du bien ». Cette campagne vise à amasser 120 000 \$ grâce à la collaboration de nombreux donateurs et donatrices. La fondation agit comme alliée du CISSS du Bas-Saint-Laurent dans la réalisation de différents projets prometteurs visant la santé et le bien-être des Mitissiens. Elle met tout en œuvre pour transformer vos dons en actions concrètes afin de maintenir la qualité des soins de santé dans notre région. Grâce à votre générosité, près de 280 000 \$ ont récemment été redistribués chez nous, mentionne Mme Libellia Saint-Arnaud, présidente d'honneur.

Enfin, le conseil d'administration est heureux et fier de présenter deux nouveaux membres, Mme Caroline Smith, administratrice, et M. Robby Ouellet, trésorier. Bienvenue dans l'équipe!



Libellia Saint-Arnaud
Présidente d'honneur



Robby Ouellet
Trésorier



Caroline Smith
Administratrice

Fondation de la santé de Rivière-du-Loup

Serez-vous de la partie pour la Grande Illumination?

Soyez des nôtres le mercredi 7 décembre prochain lors de la Grande illumination organisée par votre Fondation de la santé de Rivière-du-Loup, dans le stationnement de l'Hôpital dès 18 h 30.

C'est l'occasion pour nous de vous remercier, chers travailleurs de la santé, pour l'excellent travail que vous accomplissez avec amour tous les jours.

En plus de procéder à l'illumination du grand arbre devant l'urgence, vous assisterez à un spectacle de Noël en collaboration avec District Danza et l'École de musique Alain-Caron. Nous désirons vous démontrer toute notre gratitude envers votre dévouement pour la santé de tous, en mettant de la lumière dans vos yeux et dans vos cœurs, de même que dans ceux des usagers.

Combat des chefs Les Électriciens Desjardins

La 5^e édition du Combat des chefs Les Électriciens Desjardins se tiendra le 5 novembre prochain au restaurant Le St-Patrice à Rivière-du-Loup. Trois entrepreneurs de la région s'affronteront dans cette compétition culinaire amicale au profit de la fondation.

Votre Fondation de la santé de Rivière-du-Loup est engagée auprès de sa communauté dans l'amélioration des soins et des services de santé, ici, dans notre région. Pour plus d'informations ou pour faire un don : santerdl.ca ou 418 868-1010, poste 2237.





Fondation de la santé du Témiscouata

Dévoilement du projet Milieu de vie Alzheimer

La Fondation de la santé du Témiscouata est heureuse de dévoiler le projet Milieu de vie Alzheimer dans deux CHSLD du Témiscouata. Ce projet d'envergure vise à créer un milieu de vie adapté aux personnes atteintes de troubles cognitifs.

La première phase de ce projet, réalisée au coût de 16 000 \$, a permis la transformation d'une aile du CHSLD de Squatec en milieu de vie par des images grandeur nature de rue, d'épicerie ou d'autres lieux ayant pour but de donner à chacun le sentiment d'exister dans la normalité du quotidien et de contrer l'ennui et la solitude. Les deux dernières ailes de ce CHSLD seront terminées en 2022.

Compte tenu des besoins grandissants de notre population et de l'immense territoire du Témiscouata, une seconde phase de ce projet sera réalisée en 2023 par la création d'un même modèle d'environnement au CHSLD de Rivière-Bleue.

Ces milieux de vie se veulent adaptés et agréables autant pour les résidents que pour les employés ainsi que les familles des personnes atteintes de la maladie d'Alzheimer.



Fondation du Centre hospitalier régional de Rimouski

La Dégustation prestige devient la Grande dégustation

Après deux éditions en boîtes pour emporter, la Fondation du CHRR revient avec son événement signature dans une ambiance festive et décontractée. Plus de 300 convives se réuniront, le vendredi 18 novembre à l'Hôtel Rimouski, pour une soirée alléchante ponctuée de moments époustouflants.

La Grande dégustation, c'est :

- Grands crus et fromages d'ici, choisis avec soin
- Animation et soirée dansante
- Encan interactif
- L'occasion de faire la différence pour votre santé régionale

Ne tardez plus et réservez votre place : www.fondationchrr.com/grandedegustation



Pièce de théâtre hommage aux travailleurs de la santé

Le Théâtre les gens d'en bas et Spect'Art Rimouski présentent le spectacle Corps titan (titre de survie) le 29 octobre à la Salle Desjardins-Telus.

C'est l'histoire percutante de la comédienne Audrey Talbot, happée en vélo par un poids lourd. Grâce à une suite miraculeuse de circonstances, au travail acharné d'un bataillon d'intervenants, elle se reconstruit. Le spectacle se veut un hommage aux premiers répondants et travailleurs de la santé : rares sont les occasions où vous êtes témoin de la suite de l'histoire des usagers rencontrés et de l'impact que vous avez sur eux.



Pour chaque billet vendu, 2 \$ sont remis à la Fondation du CHRR.

La parole aux usagers

Merci à chacun de vous!

Je tenais à vous remercier pour la gentillesse, la délicatesse, la compassion et la chaleur humaine que vous donnez aux malades et aux membres de la famille.

Même si mon séjour a été de courte durée au Centre hospitalier de Trois-Pistoles, vous avez su rendre la fin de mon parcours agréable malgré la souffrance des derniers jours.

Merci à chacun de vous!

Au revoir!

Nicole Côté-April, 1943-2022

Infirmières et infirmiers

Oumar, Luc, Bertin, Caroline, Nadia

Infirmières et infirmiers auxiliaires

Isabelle, Nelly, Karl, Mélanie, Anick, Sabrina, Fannie

Préposées et préposés aux bénéficiaires

Sophie, Isabelle, Valérie, Kevin, Crissy-Jems, Véronique, Marie-Claude, Carl, Nadie, Nathalie, Audrey, Marie-Ève, Claudia, Jenny, Aryane

Intervenant en loisirs

Paul

Éducatrices spécialisées

Marie-Claude, Lysanne

Éducatrice

Alicia

Politique sur le télétravail

Un premier pas vers le déploiement

Martin Choquette, chargé de projet au déploiement du télétravail, DQEPE

Depuis 2020, la pandémie de COVID-19 et les mesures de confinement ont contraint plusieurs entreprises à mettre en place différentes formes de télétravail. Le contexte sanitaire a ainsi accéléré un phénomène qui s'installait tranquillement depuis plusieurs années. Aujourd'hui devenu un incontournable, le télétravail demeure un enjeu majeur de rétention et d'attraction de main-d'œuvre et une solution alternative face à la demande grandissante de locaux et d'espaces de bureaux. Qu'il soit à temps complet ou hybride, le télétravail qui s'opère aujourd'hui est beaucoup plus complexe que celui qui a été vécu en période de confinement. C'est pourquoi il est essentiel de réunir les conditions gagnantes pour créer un système performant à long terme tout en maintenant les valeurs organisationnelles.

Un premier test pour la DQEPE

Depuis la diffusion de la politique sur le télétravail, un projet pilote de 10 employés travaillant pour la Direction de la qualité, de l'évaluation, de la performance et de l'éthique clinique (DQEPE) a été déployé cet été. L'exercice avait pour but de tester à petite échelle la faisabilité, les coûts, le temps nécessaire et les risques en cours avant le déploiement à plus grande échelle. Une fois l'analyse du projet pilote terminée, la phase 2 du déploiement pourra commencer avec le reste de la DQEPE. C'est le comité de priorisation qui aura le mandat de déterminer l'ordre de déploiement de chacune des directions à mesure qu'avancera le projet.

Collaboration interdirection

Dans le but d'assurer une bonne communication sur les avancées du projet, un ensemble d'outils seront développés dans les prochaines semaines et seront disponibles dès que possible sur l'intranet. De plus, au moins une personne par direction sera identifiée comme personne-ressource responsable d'accompagner les équipes de travail dans la transition.

Conscients de la hauteur des attentes envers ce projet, nous ferons tout le nécessaire dans les prochains mois pour rendre opérationnelle la politique sur le télétravail de manière simple, inclusive et non contraignante.



Martin Choquette
Chargé de projet au déploiement du télétravail

Je m'appelle Martin Choquette, je suis en poste depuis le 15 août dernier à titre de chargé de projet au déploiement du télétravail pour le CISSS du Bas-Saint-Laurent. Je possède une quinzaine d'années d'expérience en gestion et amélioration continue des processus d'affaires en entreprise et en gestion de projet. J'ai fait mon baccalauréat et ma maîtrise en géographie humaine à l'Université de Montréal où j'ai eu la chance d'approfondir les concepts de responsabilité et d'acceptabilité sociale des projets. J'aurai le mandat, dans la prochaine année, de réunir les conditions gagnantes nécessaires pour faire de ce projet une réussite organisationnelle et humaine.



Tourner la page après 15 ans de coopération internationale

Dre Monique Léger, bénévole coopérante et membre du conseil d'administration Solidarité Québec-Afrique

C'est à l'initiative de trois membres du personnel du CSSS de La Mitis que le projet de coopération Solidarité Québec-Afrique (SQA) a vu le jour. En novembre 2008, deux des membres de l'équipe ont effectué un premier voyage exploratoire au Centre médico-social (CMS) Solidarité, situé dans la ville de Kpalimé au Togo. Par la suite, quatre missions de coopération ont eu lieu : en février 2010, en janvier 2012, en janvier 2015 et en janvier 2018.

L'objectif global de ce projet de coopération humanitaire visait l'amélioration de la santé et du bien-être des gens en favorisant la prévention et en les aidant à prendre leur santé en main. Pour ce faire, nous avons contribué à l'amélioration de l'accessibilité aux services de santé pour la population togolaise visée par nos projets. Concrètement, nous avons mis en place des activités de sensibilisation et d'éducation, nous avons procédé à l'achat de fournitures médicales et à la réalisation de travaux sanitaires. Nous y retournons sur une base régulière, environ aux deux ans, pour renforcer les actions entreprises.

En 2010, une entente de collaboration avait été signée entre nos partenaires togolais, SQA et le CSSS de La Mitis. Lors de la fusion des établissements en 2015, cette entente s'est renouvelée avec le CISSS du Bas-Saint-Laurent. L'entente favorisait des échanges d'expertises avec des professionnels du CISSS ainsi que le partage d'outils cliniques.

Malheureusement, à la suite de plusieurs années d'implication pour promouvoir l'échange et le partage entre professionnels québécois et togolais en santé et services sociaux, notre organisation a pris la difficile décision de se dissoudre.

Si vous avez un intérêt personnel pour la collaboration internationale et que vous désirez assurer la poursuite des activités de SQA, veuillez nous interpeller à l'adresse courriel suivante : solidaritequebecafrique@gmail.com.

Nous en profitons pour remercier tous les gens qui nous ont soutenus et qui ont cru en notre projet au cours des 15 dernières années.

✉ solidaritequebecafrique@gmail.com

📘 Solidarité Québec-Afrique





Arrivée d'une nouvelle équipe en soutien psychologique pour l'ensemble du personnel et des gestionnaires du CISSS

Susie Fournier et Laurent Vachon, intervenante et intervenant en soutien psychologique et responsables du réseau des veilleurs, DRHCAJ



Susie Fournier

Dans un contexte de mieux-être au travail et dans l'objectif de poursuivre le déploiement du réseau des veilleurs, nous sommes heureux de vous informer que le CISSS du Bas-Saint-Laurent a procédé à l'embauche de deux nouveaux intervenants en soutien psychologique pour le personnel et les gestionnaires, Susie Fournier et Laurent Vachon. Ces derniers, entrés en fonction en septembre dernier, ont comme mandat de :

- Déployer et soutenir le réseau des veilleurs actuel;
- Contribuer au recrutement de nouveaux veilleurs;
- Susciter le réseautage des veilleurs et voir à leur contribution au mieux-être au travail, à leur promotion et à leur visibilité;
- Développer et actualiser une offre de service adaptée et accessible au personnel et aux gestionnaires du CISSS du Bas-Saint-Laurent;
- Collaborer à l'installation d'une culture de mieux-être et de bienveillance au travail.

Réseau des veilleurs

L'objectif est d'implanter un réseau de veilleurs, parmi les membres du personnel, afin de veiller activement au bien-être psychologique de leurs collègues. Depuis le lancement du projet, ce sont près de 200 employés et gestionnaires du CISSS, provenant de toutes les MRC et de toutes les directions, qui ont levé la main pour rejoindre notre réseau de veilleurs.

Rappelons que le rôle des veilleurs consiste à :

- Promouvoir, dans notre milieu de travail, les façons de prendre soin de soi et des autres;
- Reconnaître les personnes présentant des signes de détresse psychologique ou des manifestations associées au stress;
- Accueillir et écouter les collègues qui souhaitent discuter de leur situation;
- Aider et rediriger les collègues vers les bonnes ressources afin de répondre à leurs besoins.

Prochainement, les veilleurs seront contactés personnellement par Susie et Laurent pour faire plus ample connaissance et connaître leurs attentes, ainsi que leurs besoins à la poursuite du bon déploiement du réseau des veilleurs. Pour plus d'information sur le sujet, contactez-nous à l'adresse suivante : reseau.veil.drhcaj.cisssbsl@ssss.gouv.qc.ca. Si vous souhaitez devenir veilleurs, adressez votre demande à votre gestionnaire qui pourra communiquer avec nous.

Par ailleurs, une nouvelle offre de service en soutien psychologique aux membres du personnel et aux gestionnaires sera élaborée et diffusée au cours des prochaines semaines afin de spécifier le rôle de Susie et Laurent. Rappelons que cette initiative vise à soutenir et à favoriser la santé psychologique et le mieux-être au travail.

Pour plus d'informations, n'hésitez pas à communiquer avec nous : reseau.veil.drhcaj.cisssbsl@ssss.gouv.qc.ca

L'ÉQUIPE DE RECRUTEMENT ET DOTATION DES ACTIONS QUI SE DÉMARQUENT EN GRAND

Chantale Marquis, préposée au Service alimentaire au Centre hospitalier de La Mitis >



Lynda St-Onge, préposée à l'hygiène et salubrité, Julie Cotton, préposée aux bénéficiaires, et Gilles Tremblay, résident au Centre d'hébergement Marie-Anne-Ouellet. v



TOURNAGES DANS NOS INSTALLATIONS

Vous avez peut-être vu une équipe de tournage dans votre secteur? Vos collègues sont devenus comédiens le temps d'une prise? Mandatée par le Service de la dotation et du recrutement, l'équipe du Service des communications a sillonné la région et différentes installations pour prendre en images des métiers et professions de notre organisation.

Cette vidéo permettra à notre organisation, à travers nos différentes plateformes de diffusion, de rayonner à travers la province. Elle accompagnera aussi l'équipe de la dotation et du recrutement dans ses différentes activités de promotion. Un immense merci à toutes les personnes qui ont participé, de près ou de loin, à cette vidéo! Une très grande logistique est nécessaire pour ce genre de tournage et la collaboration de tous a facilité grandement ce travail.



Marilyn Dubé, technologue en imagerie médicale à l'Hôpital régional de Rimouski ^



Pascale Brouillette, physiothérapeute, et le petit Jacob, usager au Centre de réadaptation en déficience intellectuelle et déficience physique Thérèse Martin ^



Sabrina Bélanger, IPSPL, et Nathalie Morin, usagère au Centre hospitalier de Trois-Pistoles >



DES BOURSES COMME LEVIERS DE RECRUTEMENT

Plusieurs programmes de bourses sont offerts par le ministère de la Santé et des Services sociaux (MSSS). Notons les bourses pour les emplois en région éloignée, les bourses pour une formation de niveau professionnel en *Assistance à la personne en établissement et à domicile* (APED) et les bourses en psychothérapie, volet étudiant et volet professionnel. Notre équipe a rencontré plusieurs personnes intéressées à les accompagner et à les préparer à ce processus.

La bourse en région éloignée nous permet d'offrir 12 bourses, dont 8 pour les titres d'emploi de travailleur social, psychologue, psychoéducateur, criminologue, sexologue et agent de relations humaines. Les 4 autres bourses ciblent les autres secteurs, qui comprennent les titres d'emploi d'ergothérapeute, physiothérapeute, audiologiste, orthophoniste et technologiste médical. En contrepartie de ces bourses, les boursiers doivent s'engager à travailler à temps complet pour 3 ans dans l'une de nos installations.

Par ailleurs, un nouveau programme de bourses en psychothérapie a été mis en place par le MSSS. Initialement, deux bourses d'un montant variant entre 30 000 \$ et 45 000 \$ nous avaient été attribuées. À la suite de toute la publicité et de l'engouement suscité, le ministère nous en a octroyé une troisième!

Nous sommes également en période de recrutement pour le programme de bourses APED. Avec l'aide du Service des communications et de partenaires externes, notre équipe est en mode promotion pour attirer le plus de boursiers possible. Ce programme offre des bourses de 9 210 \$ pour suivre une formation intensive de niveau professionnel. En contrepartie, les personnes s'engagent à travailler un an minimum à temps complet au sein de notre organisation.

L'ÉTÉ 2023, C'EST MAINTENANT!

Afin de nous ajuster aux nouvelles réalités socioéconomiques, nous nous devons d'agir en amont et de débiter le recrutement pour la période estivale 2023. Dans les prochains mois, nous commencerons à déployer une campagne publicitaire et à mettre en place un plan d'action stratégique qui nous permettront de bien planifier la période estivale à venir et de commencer nos activités de recrutement pour celle-ci.

La parole aux usagers

Merci

Je tenais à remercier infiniment toutes vos équipes, de jour, de soir et de nuit du 2^e étage du Centre hospitalier de Trois-Pistoles pour votre présence délicate avec votre grande chaleur humaine et pour tous les bons soins que vous avez prodigués à ma maman, Pierrette Bélanger.

Vous êtes des gens merveilleux. Merci à chacun et chacune d'entre vous, et tout particulièrement à la Dre Annie Charbonneau, médecin de famille de maman.

Sylvie, fille de
Pierrette Bélanger (1941-2022)

Infirmières et infirmiers

- Bertin N'Goyet
- Marie-Eve Morin
- Caroline Bisson
- Luc Ekra
- Oumar Ouattara
- Monique Montrose
- Nadia Labrie-Pelletier
- Nadine Bouchard

Infirmières et infirmiers auxiliaires

- Nelly Arsenault
- Audrey Bernier
- Sonia Cormier
- Anick Dubé
- Sabrina Gagnon-Turcotte
- Karl Verville
- Mélanie Levesque

Préposées et préposés aux bénéficiaires

- Sophie Gagnon
- Véronique D'Astous
- Kevin Moreault
- Nathalie Leblanc
- Nadie Gamache
- Sarah Viel
- Crissy-Jems Plourde
- Valérie Coté
- Isabelle Larrivée
- Jenny Goudreault
- Marie-Ève Leblond
- Claudia Bouchard

Médecins

- Dre Annie Charbonneau (médecin de famille)
- Dre Jacinthe Bordeleau
- Dre Émilie Pelletier
- Dr Éric Lavoie

Éducatrices spécialisées

- Marie-Claude Bérubé
- Alicia Proulx

Travailleur social

- Danie Lebel

Loisirs

- Paul Blais

Soins spirituels

- Josée Fortin

AVIS DE RECHERCHE

SUPERVISEUR DE STAGE

AUDIOLOGIE · ERGOTHÉRAPIE · ORTHOPHONIE · PHYSIOTHÉRAPIE
PRINTEMPS - ÉTÉ 2023

Stages
ExplorÉA

SIGNALEMENT

Le superviseur de stage recherché...

- est un audiologiste, un ergothérapeute, un orthophoniste ou un physiothérapeute
- désire partager ses connaissances et son expérience professionnelle
- souhaite relever un défi
- est dynamique, passionné et empathique



RÉCOMPENSE

Le superviseur de stage...

- sera admissible à la prime de supervision de stagiaire
- contribuera à former la relève de notre CISSS
- développera de nouvelles compétences professionnelles, relationnelles et réflexives
- aura accès à la boîte à outils du superviseur
- sera accompagné par l'équipe des stages

CONTACT

Toute personne intéressée ou qui aimerait référer cette personne est priée de communiquer par courriel avec Éléna Leclerc.

elena.leclerc.cisssbsl@ssss.gouv.qc.ca | **Date limite : 14 novembre 2022**

DES STAGES QUI
SE DÉMARQUENT
EN GRAND

DES STAGES QUI
SE DÉMARQUENT
EN **GRAND**



Dave Pelletier, éducateur

JE suis superviseur

Accueillir un stagiaire pour assurer notre relève

Jeune adulte, lors de ses études secondaires, Dave découvre la relation d'aide en étant préposé aux bénéficiaires au Centre hospitalier de La Mitis. Il décide donc de poursuivre ses études au Cégep de Rimouski dans le programme de Techniques d'éducation spécialisée, et, 25 ans plus tard, il est toujours au sein de notre organisation comme éducateur en centre jeunesse. Cela fait plus de 15 ans qu'il supervise des stagiaires!

Comme Dave, vous désirez vous porter volontaire pour former la relève? La supervision de stage vous intéresse?

Contactez notre équipe des stages universitaires, collégiaux et professionnels de la DSMER!

Année après année, il lève toujours la main pour accompagner les étudiants lorsque l'équipe des stages recherche des superviseurs. Jusqu'à aujourd'hui, Dave a supervisé environ une vingtaine de stagiaires et, parfois, il en accueille même deux à la fois. « Ça m'apporte le sentiment du devoir accompli auprès des futurs intervenants qui prendront la relève. »

Il ne cache pas que la tâche demande du temps et de l'énergie, mais « c'est ma façon de redonner la chance au suivant, de les aider, de les amener à avoir de l'expérience. » Selon lui, être un bon superviseur de stage requiert de la patience, de l'ouverture et surtout de ne pas avoir peur de se tromper. « On apprend aussi de nos stagiaires, je suis très ouvert à apprendre de cette nouvelle génération. Chaque

étudiant a une particularité, je les invite à s'exprimer. »

Dave travaille maintenant avec plusieurs de ses stagiaires de l'époque parce qu'évidemment, accompagner un étudiant, c'est assurer la relève de notre organisation, car ce sont nos collègues de demain!

Réagir, c'est prévenir!

Prévenons les risques associés à la dysphagie et au comportement d'alimentation rapide!

Le constat de variabilités majeures dans les pratiques, l'accessibilité limitée aux professionnels et plateaux techniques pour une évaluation de la déglutition et la survenue d'événements sentinelles aux conséquences graves ont mené au processus d'évaluation et d'intervention lors de difficultés reliées à l'alimentation auprès de la clientèle adulte (dysphagie et comportement d'alimentation rapide).

Survol de ce grand projet porté par les valeurs du CISSS et mené par la Direction des services multidisciplinaires, de l'enseignement et de la recherche (DSMER).

Collaboration

La coordination de ce projet majeur est assurée par Stéphanie Rancourt, chef de service de l'encadrement aux pratiques professionnelles, et Vicky Rousseau, agente de planification, de programmation et de recherche de la DSMER. Depuis 2016, la collaboration interprofessionnelle est une priorité dans l'élaboration du processus. Nombreuses sont les personnes qui y ont participé, provenant de toutes les directions du CISSS du Bas-Saint-Laurent : agents de planification, de programmation et de recherche, gestionnaires, ergothérapeutes, orthophonistes, nutritionnistes, conseillères en soins infirmiers, médecins omnipraticiens et spécialistes.

La prestation de services de qualité centrés sur l'utilisateur en matière de difficultés reliées à l'alimentation requiert une excellente collaboration de tous les acteurs impliqués. Ce processus vise à la soutenir en valorisant la complémentarité entre les professionnels et en modulant leur niveau d'interaction en fonction de la complexité de la situation.

Le déploiement du processus, incluant la formation et la

mise en œuvre sur le terrain, nécessitera la collaboration des gestionnaires et la participation du personnel. Le processus assurera un filet de sécurité en ce qui a trait aux difficultés reliées à l'alimentation. Ainsi, tout le personnel qui gravite autour d'un usager pourra participer à la prévention des risques en poursuivant une mission commune : assurer la sécurité des usagers.

Humanisation

L'objectif de la démarche est de structurer et d'uniformiser les modalités pour capter les difficultés reliées à l'alimentation. La mise en application d'un processus harmonisé aura des effets bénéfiques tant pour le personnel que pour les usagers. En fait, il s'agit d'une démarche qui valorise le bon acte, réalisé par le bon professionnel, pour répondre au besoin de l'utilisateur.

Pour faciliter la participation aux formations, les responsables du projet ont accordé une place prépondérante aux réalités terrain du personnel. Notamment : les objectifs, la durée et le visuel de la formation ont été modulés en fonction des différents titres d'emploi visés afin qu'ils accèdent à un contenu de qualité fortement cohérent avec leur mandat.

Engagement

Ce projet au long cours démontre bien l'engagement des professionnels sur cette question. En effet, ce travail a nécessité de nombreuses consultations et des ajustements tout au long de ces années. Un projet de cette ampleur, qui sera déployé auprès de l'ensemble des programmes des clientèles adultes des directions cliniques, demande temps et énergie. L'équipe de la DSMER est très fière des résultats et surtout heureuse de pouvoir enfin partager le fruit de ce travail de collaboration réalisé par des personnes engagées.

Responsabilisation

Les gestionnaires cliniques seront rencontrés cet automne. Le déploiement du processus débutera selon un calendrier établi. Il sera de la responsabilité de chaque employé visé de prendre le temps nécessaire pour suivre cette formation et adopter le rôle qui lui est attribué. La sécurité des usagers étant à la base de tout ce travail, nous comptons sur chacun et chacune d'entre vous.

Pour plus d'informations sur le projet, [visitez la section Projets majeurs](#), accessible à partir de la page d'accueil de l'intranet.





Déploiement de la téléphonie IP

L'équipe de techniciens et d'analystes informatiques de la Direction des ressources informationnelles (DRI) poursuit son travail dans le cadre du projet de modernisation des systèmes téléphoniques. Rappelons que ce projet vise à remplacer le parc de téléphonie par une technologie IP unique centralisée.

Au cours des derniers mois, le CLSC de Rivière-du-Loup, le CLSC de Saint-Épiphane, le CLSC de Saint-Cyprien, le CLSC de L'Isle-Verte, le CLSC Les Hauteurs, le CH et le CLSC

d'Amqui ainsi que la centrale de rendez-vous de Rimouski ont migré vers la solution IP.

Pour connaître les prochaines installations visées, consultez le calendrier des travaux ci-bas.

Des communications plus fluides

Le remplacement complet du parc de téléphonie par une technologie IP unique centralisée vise, entre autres, à simplifier les communications. En guise d'exemple, au terme du projet, tous les utilisateurs pourront communiquer entre eux par téléphone en utilisant

uniquement les numéros de postes à cinq chiffres, et ce, peu importe l'installation ou la MRC dans laquelle ils se trouvent.

La DRI assume le leadership de ce projet majeur qui permettra à l'ensemble de la communauté CISSS de posséder une infrastructure moderne et efficace.

Pour en savoir plus, [consultez la section Projets majeurs > Téléphonie IP de l'intranet.](#)

Calendrier des travaux à ce jour

Octobre – Novembre – Décembre 2022

- CH, CLSC, CHSLD, CR de La Mitis
- GMF de l'Estuaire

- Résidence Mon Parcours
- Maison de naissance Colette-Julien
- CH de Matane
- CHSLD de Matane

Janvier – Février – Mars 2023

Avril – Mai – Juin – Juillet 2023

- CLSC de Matane
- CLSC de Baie-des-Sables
- CLSC Les Méchins
- CRDI
- CRDP
- Centres jeunesse

Nouvelle loi visant à mieux protéger les personnes en situation de vulnérabilité dès le 1^{er} novembre 2022

Nous sommes prêts!

Jean-Pierre Paradis, APPR, responsable régional : entente de gestion et d'imputabilité (EGI), rapports du coroner, régimes de protection et mise en œuvre de la Politique de lutte contre la maltraitance, DQEPE

Le 1^{er} novembre 2022 entrera en vigueur la *Loi visant à mieux protéger les personnes majeures en situation de vulnérabilité* (PL-18). Cette loi aura des retombées positives pour ces personnes et leurs proches. En plus de leur offrir une meilleure protection, elle garantira un plus grand respect de leur autonomie, de leurs droits ainsi que de leurs volontés et préférences.

Améliorations apportées par cette loi

Simplification des régimes de protection

- Au 1^{er} novembre : une seule mesure de représentation demeure « la tutelle au majeur » qui sera modulée en fonction des besoins de l'usager.
- Les usagers protégés par une « curatelle » garderont les mêmes protections, mais deviendront sous « tutelle ».

De nouvelles mesures

- **Mesure d'assistance** : les personnes qui vivent une difficulté pourront être aidées par un ou deux assistants de leur choix afin d'être conseillées et soutenues dans la prise de décisions et la gestion de leurs biens.
- **Mesure de représentation temporaire** : cette mesure permettra à un proche d'accomplir un acte précis pour une période de temps limitée au nom d'une personne inapte. Au terme de la représentation temporaire, la personne inapte retrouvera l'exercice de tous ses droits.

Les curateurs deviennent des tuteurs

- Le régime de protection « conseiller au majeur » n'existera plus. Les conseillers actuels conserveront leur rôle jusqu'à la fin de cette mesure ou jusqu'à sa modification.

Mandat de protection bonifié

Le mandataire aura l'obligation de produire un inventaire des biens de la personne inapte ainsi qu'une reddition de comptes.

Meilleure protection du patrimoine du mineur

Le Curateur public surveillera l'administration des biens du mineur et un avis devra lui être transmis avant un versement ou la transmission d'un bien au bénéfice d'un mineur.

Sur le terrain

Les derniers mois ont été fort occupés par la diffusion d'information, l'organisation de la formation des intervenants et la mise en place des nouveaux formulaires.

Suite à la page suivante ➔



Formation des intervenants

Les travailleurs sociaux et les détenteurs de droits acquis doivent obligatoirement être formés pour procéder à l'évaluation psychosociale dans le cadre de la mise en place d'une mesure de représentation. Au cours des derniers mois, plusieurs formations ont été offertes aux intervenants visés (plateforme ENA, sur Teams avec nos formateurs régionaux ou par l'Ordre des travailleurs sociaux et des thérapeutes conjugaux et familiaux du Québec – OTSTCFQ).

Nos formateurs régionaux ont contribué à la formation complète en offrant la portion de 14 heures sur Teams. De juin à août 2022, 70 participants répartis dans 9 groupes ont été formés.

Nous poursuivrons la formation au cours de l'automne et elle sera offerte en continu pour combler les besoins futurs des directions cliniques.

Nombre de personnes formées au 30 septembre 2022

Titre de la formation	Travailleurs sociaux et détenteurs de droits acquis ¹						Nombre total d'intervenants formés	Formation en cours à terminer
	DPSAPA	DPSMD	DPDI-TSA-DP	DPJ-PJe	DPSPC	DSMER		
L'évaluation psychosociale dans le cadre de la mise en place d'une mesure de représentation (mise à niveau : 3 heures)	28	35	11	2	4	3	83	1
L'évaluation psychosociale dans le cadre de la mise en place d'une mesure de représentation (formation complète : 20 heures)	29	26	4	5	0	4	68	3

Intervenants, professionnels et gestionnaires du CISSS du Bas-Saint-Laurent (toutes directions confondues)

Adapter sa pratique aux modifications de la <i>Loi visant à mieux protéger les personnes en situation de vulnérabilité</i> (ENA : 1 heure)	84 personnes
--	--------------

1 : Incluant la formation ENA, CISSS du Bas-Saint-Laurent et OTSTCFQ

Nos formateurs

Nous avons présenté nos trois formateurs dans la parution de juin de cette revue : Mme Wendy Leblanc, Mme Catherine St-Pierre et M. Steve Ross. Une quatrième personne s'est jointe récemment à l'équipe. Il s'agit de :



Karine Chouinard

Travailleuse sociale, DPDI-TSA-DP

Répondante clinique du dossier Curateur pour sa direction (installations Kamouraska, Rivière-du-Loup, Témiscouata et Les Basques)

Nous lui souhaitons la bienvenue et nous tenons à remercier tous les formateurs de leur implication, de leur disponibilité et de leur engagement.

Source : La loi en un coup d'œil! CPQ, document disponible sur la page Web du Curateur public dédiée au PL-18.

Source du visuel : document https://www.curateur.gouv.qc.ca/cura/pdf/proj_loi/loi_en_un_coup_doeil.pdf, Curateur public du Québec.

Nouveaux formulaires d'évaluation et de réévaluation

Les formulaires d'évaluation et de réévaluation médicales et psychosociales du Curateur public du Québec ont été modifiés et de nouveaux formulaires ont été mis en place. Il est important d'utiliser les documents disponibles sur le site internet du Curateur public pour s'assurer d'avoir toujours en main la bonne version.

Politique et procédure d'un majeur inapte

Des ajustements ont été apportés temporairement à certaines annexes de la procédure, mais la politique et la procédure sont à revoir en totalité au cours des prochains mois afin de s'adapter à la nouvelle loi. Des informations seront diffusées aux personnes concernées au moment opportun.

Remerciements

Dans tout le processus de déploiement du PL-18, il faut souligner la collaboration de plusieurs directions, notamment la DPSMD, DPSAPA, DPDI-TSA-DP, DPJ-PJe, DPSPC, DSMER, DSP, DSI et DRHCAJ, ainsi que l'implication des répondants cliniques qui apportent leur soutien aux intervenants sur le terrain. Merci à tous nos collaborateurs.

Bons coups en rafale!

Un accueil hors du commun pour les CEPI et l'externe en périnatalité de Rivière-du-Loup!

À l'initiative de l'équipe de périnatalité de Rivière-du-Loup, les CEPI et l'externe en soins infirmiers ont reçu un accueil hors du commun. Des ballons au poste des infirmières, des cupcakes, une très belle tasse personnalisée à leur nom et remplie de bonbons, une course rallye à travers le département et plus encore. Aussi, les nouvelles ont toutes pu voir un accouchement dès leur première journée sur le département... la grande séduction! Tous ces efforts ont porté fruit considérant qu'elles ont toutes demandé à rester sur l'unité. Roxanne, l'externe, reviendra durant le temps des fêtes et souhaite intégrer l'équipe comme CEPI à la fin de son parcours scolaire. Quant aux trois autres CEPI, elles demeurent sur l'unité, l'une à temps plein et les deux autres à temps partiel, durant leur parcours universitaire.



Activité pour souligner le mois de l'autisme à Rivière-du-Loup

Lise-Andrée Denis, psychoéducatrice, DPDI-TSA-DP

L'activité prévue pour souligner le mois de l'autisme à Rivière-du-Loup s'est déroulée en juin. L'équipe jeunesse TSA (trouble du spectre de l'autisme) a préparé pour l'occasion un 5 à 7 (grignotines et service de gardiennage inclus) pour les parents d'enfants ou d'adultes TSA.

Afin de rendre cette activité aussi enrichissante que plaisante, nous avons eu le

bonheur de recevoir deux mamans incroyables qui nous ont présenté les particularités de leurs enfants.

C'est donc sous le thème « Le sensoriel, un monde à découvrir » et « Quand l'autisme est peu visible » que ces deux mamans nous ont transportés dans leur quotidien de mères vivant avec un enfant TSA tout en expliquant ce qu'elles ont mis en place pour favoriser le

bien-être et l'épanouissement de leurs enfants.

Cette première expérience de « conférence parents » fut très appréciée et nous songeons maintenant, grâce entre autres à la technologie, à permettre aux personnes qui n'ont pu être présentes d'avoir accès à ce contenu si enrichissant.

Nous remercions les gens présents, les intervenantes et

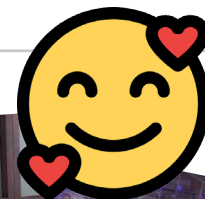
les chefs de service qui ont permis, malgré certaines embûches, de mener à bien cette activité. En guise de mot de la fin, voici la conclusion de la présentation d'une maman : « Pour chaque diagnostic de TSA, il y a un humain derrière qui a ses propres particularités et une marée humaine autour qui fait son possible pour l'appuyer et l'amener à se dépasser. »



Trois jeunes avec le cœur sur la main!

Adam, Ludo et Charlo ont amassé des contenants consignés afin de récolter des sous pour acheter des biscuits sourire aux résidents du Centre d'hébergement de Rimouski, pour un total de 156 biscuits. Le service des loisirs a distribué avec grand

bonheur plus de 266 biscuits le samedi 24 septembre dernier. Les sourires étaient nombreux auprès des résidents de l'établissement qui ont accueilli cette dose d'amour à bras ouverts. Merci énormément à ces trois jeunes pour cette superbe initiative.



Un été chaud au CHSLD de Matane Bravo et merci à l'équipe du 2^e étage du CHSLD de Matane!

Marie-Claude Gagnon, gestionnaire responsable, CHSLD de Matane, DPSAPA

Le 21 juin dernier, une éclosion de COVID-19 a touché nos résidents et employés. Malgré le fait que cette éclosion se soit manifestée en deux périodes différentes et qu'elle se soit prolongée dans le temps, l'équipe a su faire preuve de savoir-faire et de professionnalisme dans la mise en place des mesures et de la gestion de l'éclosion.

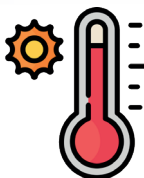
Une situation d'autant plus difficile alors que pour une rare fois à Matane, la chaleur s'était invitée aussi à la fête.

Nous souhaitons remercier du fond du cœur chacun des membres de notre équipe

expérimentée et courageuse, qui connaissait bien son rôle. Ceci a permis de protéger les résidents et les visiteurs, sans compter que l'éclosion s'est maintenue uniquement au 2^e étage du CHSLD.

Un grand merci aussi aux équipes qui ont soutenu l'unité, soit les équipes d'hygiène et salubrité, de l'entretien des installations, de la buanderie, les collègues de la PCI et des activités de remplacement.

Merci à tous pour votre travail digne de mention!



Jeune bénévole prometteuse

Je tiens à féliciter une jeune bénévole de seulement 13 ans, Élisabeth Perron, qui a atteint les 100 heures de bénévolat cet été au Centre d'hébergement de Rimouski.

Élisabeth est une jeune bénévole dévouée envers les personnes âgées, qui aime les faire rire et passer du temps de qualité avec elles dans le merveilleux jardin du centre d'hébergement, en groupe ou en individuel. Cette jeune étudiante participe depuis qu'elle a 4 ans à des activités de toutes sortes. Elle s'implique aussi en se costumant et en créant des cartes de fête et de Noël pour chaque résident. Cette jeune bénévole a un avenir prometteur et sa générosité est sans limites!



Merci beaucoup, Élisabeth, pour tout ce que tu as fait au quotidien pour embellir la vie des personnes âgées.

Fabrication et dégustation de compote de pommes

Antoine Perron, responsable des loisirs, Centre d'hébergement de Rimouski, DPSAPA

Les résidents des cinq unités du Centre d'hébergement Villa Maria ont eu la chance de participer à la fabrication de compote de pommes lors du mois de septembre pour célébrer les bonnes pommes de la saison.

Tout au long du processus de fabrication, il y a eu des discussions avec les résidents sur leur manière de faire et les ingrédients avec lesquels ils cuisinaient. La cuisson des pommes a été interrompue à quelques reprises pour leur faire sentir la bonne odeur et pour se rappeler plusieurs souvenirs : souvenirs d'enfance

avec leur mère, souvenirs de la bonne odeur dans la maison et des moments où ils ont montré à leurs enfants à faire de la compote.

Lorsque la compote a été prête et que la cannelle a été ajoutée, les résidents ont pu sentir à nouveau et éveiller leurs sens. Une dégustation de compote chaude a été faite chaque fois et les résidents ont vraiment apprécié. Le lendemain matin, le Service alimentaire a donné cette délicieuse compote aux résidents lors du déjeuner. Un vrai travail d'équipe pour le bien-être des résidents.



Journée mondiale de lutte contre la maltraitance des personnes âgées

Le 15 juin dernier avait lieu la Journée mondiale de lutte contre la maltraitance des personnes âgées et plusieurs CHSLD de notre région en ont profité pour souligner cette journée d'une façon bien spéciale.

Des gens sensibilisés au CHSLD de Squatec!

Camille St-Pierre, TES, CHSLD de Squatec, DPSAPA

Pour se joindre à la vague de sensibilisation, l'équipe du CHSLD de Squatec a souligné cette journée à travers plusieurs petites attentions. En effet, les murs et plafonds furent agrémentés de décorations mauves, couleur officielle de la campagne. De plus, un délicieux gâteau (vous le devinez, mauve!), a été servi à tous en collation spéciale d'après-midi. Employés et familles ont pu également porter la couleur mauve en recevant des rubans emblématiques, à l'effigie de

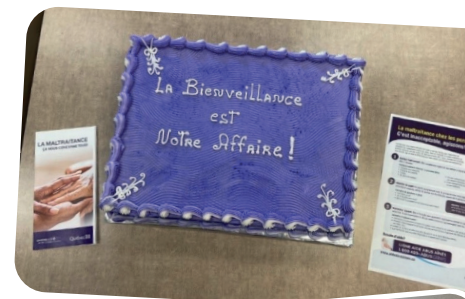
cette journée, à épingler sur leurs vêtements.

Également, afin de répondre à l'objectif d'informer et de sensibiliser, des dépliants présentant les différents types de maltraitance et les ressources d'aide disponibles, telles que la Ligne Aide Abus Aînés, ont été distribués. Dans le même ordre d'idées, les employés du CHSLD ont visionné une vidéo d'entrevue avec l'organisme de la Ligne Aide Abus Aînés pour en apprendre davantage sur ses

services et ainsi être davantage outillés si une situation se présente à eux.

Merci à tous ceux qui ont contribué à souligner cette journée si importante.

Continuons de défendre la cause pour le bien-être de nos personnes âgées et de celles à venir!



La bientraitance au cœur du CHSLD de Trois-Pistoles!

Catherine Sirois, gestionnaire responsable, CHSLD de Trois-Pistoles, DPSAPA

Pour souligner cette journée importante, l'équipe de loisirs du CHSLD de Trois-Pistoles a concocté une semaine bien spéciale pour nos résidents et les équipes de soins. Au menu, chasse au trésor, distribution de petites attentions, jeu de poches et plus encore ont égayé le milieu de vie de notre clientèle durant cette semaine!

Les membres de l'équipe de soins ont également participé durant ces diverses activités, rendant le tout encore plus ludique aux yeux de nos chers aînés! Nous en avons aussi

profité pour souligner le bon travail des équipes en place par de petites surprises tout au long de la semaine. D'ailleurs, le comité des usagers et des résidents du CHSLD de Trois-Pistoles a contribué à souligner le bon travail et les efforts de tous par leur présence sur les unités pour remettre une lettre de remerciement et de petites douceurs aux membres des équipes de soins.

Merci à tous ceux et celles qui ont apporté leur contribution durant ces journées!



Journée mondiale de lutte contre la maltraitance des personnes âgées

Implication remarquable des employés du CHSLD Marie-Anne-Ouellet!

Le CHSLD Marie-Anne-Ouellet, situé dans La Matapédia, s'est assuré de bien souligner cette journée.

En effet, Judith Roussel, la gestionnaire responsable du CHSLD, a invité tous les employés à se vêtir de couleur mauve, couleur officielle de la journée de lutte contre la maltraitance.

Non seulement la réponse a été excellente, mais les équipes se sont même « challengées » dans une compétition visant à couronner la personne qui porterait le plus de couleur mauve.

Très impliquée et mobilisée dans tous les services rendus aux résidents, c'est haut la main que Laurie Rioux, infirmière, vêtue de mauve de la tête aux pieds, en passant par les ongles, a remporté la palme.

Nous désirons souligner sa participation et la félicitons de s'être investie à 100 % dans cette journée.

Nous souhaitons également remercier toutes les équipes qui ont démontré, une fois de plus, leur engagement et leur bienveillance inconditionnelle envers les aînés.



Laurie Rioux, infirmière, vêtue de la tête aux pieds de mauve afin de souligner la journée de lutte contre la maltraitance des personnes âgées.

Grand retour!

SOIRÉES
RECONNAISSANCE
CISSS DU BAS-SAINT-LAURENT

Après deux ans d'absence, les Soirées reconnaissance sont de retour cet automne. Afin de rattraper le temps perdu, exceptionnellement cette année, les célébrations regroupent les retraités des années 2019 à 2021 et les personnes ayant atteint 25 ans de service continu de 2020 à 2022.

La première soirée a eu lieu le 29 septembre dernier à Rimouski

et était destinée au personnel et aux médecins de La Mitis, de La Matanie, de La Matapédia et de Rimouski-Neigette.

Lors de cette soirée ayant réuni 300 convives, nous avons souligné et célébré la contribution du personnel et des médecins qui ont franchi une nouvelle étape de leur vie, soit la retraite, ainsi que le dévouement de ceux ayant cumulé 25 ans



de service continu. Parmi les personnes à l'honneur pour cette soirée, 150 d'entre elles étaient présentes.

La Soirée reconnaissance pour le personnel et les médecins du Kamouraska, des Basques, de Rivière-du-Loup et du Témiscouata se tiendra le jeudi

27 octobre prochain à Rivière-du-Loup.

Le numéro de décembre de la revue *En mouvement* vous présentera un cahier spécial « Soirées Reconnaissance » sur le sujet.



La Dre Gabrielle Gagnon, lauréate d'un prix Profession Santé

La Dre Gabrielle Gagnon, hémato-oncologue et vice-doyenne adjointe du site de formation de Rimouski de la Faculté de médecine de l'Université Laval, a reçu le prix Profession Santé, catégorie Partage des connaissances, lors d'une soirée qui s'est tenue à Montréal le 5 octobre dernier. Les prix Profession Santé ont pour mission de faire rayonner les valeurs de travail d'équipe et de communication incarnées par des professionnels de la santé.



Dre Gabrielle Gagnon

En plus de couronner cinq ans d'efforts et de mobilisation de la part de la Dre Gagnon, ce prix assure un rayonnement national au projet qui permettra d'accueillir des étudiantes et des étudiants du Bas-Saint-Laurent, de la Gaspésie-Îles-de-la-Madeleine et de la Côte-Nord. Il rejaillit également sur la communauté du CISSS du Bas-Saint-Laurent puisque le projet permettra de mettre l'accent sur la pratique régionale et l'interdisciplinarité. Il mènera aussi au déploiement d'un centre de simulation afin de consolider les apprentissages des équipes du CISSS du Bas-Saint-Laurent et favorisera le développement de la recherche médicale.

La Dre Gagnon a partagé son expérience dans une entrevue accordée à la revue *Profession Santé*.

La détermination a un nom : Gabrielle Gagnon

Cet article est reproduit avec l'autorisation de professionsante.ca

Rimouskoise d'adoption, la Dre Gabrielle Gagnon s'est battue ces dernières années pour doter sa ville d'un doctorat en médecine. Aujourd'hui, c'est mission accomplie pour l'hémato-oncologue : la première cohorte d'élèves a amorcé ses cours cet automne grâce à un partenariat entre l'Université Laval et l'Université du Québec à Rimouski.

La Dre Gagnon n'est pas le genre de personne à baisser les bras. En 2017, lorsqu'elle apprend que le projet d'un doctorat en médecine à Rimouski est abandonné au profit d'un projet similaire à Lévis, elle décide de prendre les choses en main. En moins de 72 heures, elle écrit une lettre réclamant l'implantation d'un doctorat en médecine dans le Bas-Saint-Laurent et la fait signer par 80 médecins de la région.

« Les médecins savent que lorsqu'il y a une faculté qui se décentralise en région comme cela a été le cas pour

Trois-Rivières, Gatineau et maintenant pour Rimouski, nous attirons plus de médecins et nous diminuons le roulement de personnel. Au final, nous améliorons la qualité des soins aux patients », souligne la Dre Gagnon.

La lettre, d'abord envoyée au conseil d'administration du CISSS du Bas-Saint-Laurent, recueille par la suite des centaines de signatures de médecins, mais aussi d'infirmières, d'inhalothérapeutes et d'employés de soutien. Le projet reçoit également l'appui du député de la circonscription de Rimouski, Harold LeBel. Une conférence de presse réunissant des médecins et des élus est organisée, générant ainsi une importante couverture médiatique.

La persévérance de Gabrielle Gagnon porte ses fruits : le 6 mai 2019, on annonce la construction du pavillon de médecine à Rimouski qui sera rattaché à l'Université Laval.

Plus de trois ans plus tard, l'édifice, construit au coût de 27 M\$, accueillera 18 étudiants à l'hiver 2023. « Ce nouveau pavillon va créer de l'emploi et amener une vitalité dans la ville », se réjouit la médecin spécialiste et vice-doyenne adjointe du site de formation de Rimouski depuis janvier dernier.

Celle-ci souhaite que ces nouveaux étudiants tombent sous le charme de la région, comme elle il y a près de deux décennies, et y fassent leur carrière. « J'étais venue à Rimouski faire un stage et j'avais bien aimé l'endroit, se souvient la Dre Gagnon, qui habitait à Montréal à l'époque. Mon conjoint n'en pouvait plus de la ville, nous avons donc décidé de déménager en région. »

Le choix s'est arrêté naturellement sur Rimouski. Cela fait 17 ans, et la médecin, aussi mère de quatre enfants, ne regrette pas sa décision. « C'est possible d'avoir une vie épanouissante ici »,

affirme-t-elle. L'absence de trafic est aussi bienvenue : cinq minutes après avoir quitté l'hôpital, elle est chez elle.

En plus d'attirer les étudiants, ce nouveau pavillon va attirer des médecins qui veulent travailler en milieu universitaire. D'ailleurs, quatre gastro-entérologues et un gériatre pour qui enseigner dans un milieu de pratique était une priorité sont déjà venus s'établir à Rimouski.

Autre avantage incontestable : la présence du pavillon d'enseignement permettra d'obtenir des subventions pour l'achat d'équipements à la fine pointe de la technologie.

Si le Bas-Saint-Laurent est encore l'une des régions du Québec où la pénurie de médecins et le taux de roulement sont les plus élevés, la situation pourrait changer dans les années à venir. Et ce sera, en partie, grâce à Gabrielle Gagnon.



Dès le début de novembre, la maçonnerie sera quasi terminée sur les côtés est et ouest. Par contre, celle de l'abri de vélos se poursuivra.



Façade sud-est. L'abri de vélos au rez-de-chaussée s'érige peu à peu.

La construction du pavillon se poursuit

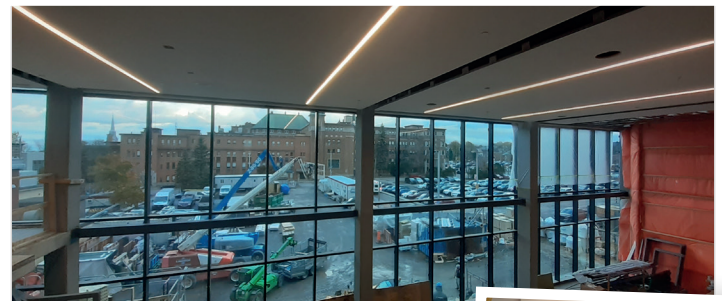
À quelques mois de l'achèvement prévu des travaux, la construction du pavillon de formation médicale suit son cours selon un échéancier serré. À compter de la mi-novembre, la livraison et l'installation des équipements prévus pour l'intérieur débutera, afin que tout soit fonctionnel au moment de la prise de possession du pavillon.

Ces dernières semaines, les toiles orange visibles de l'extérieur qui avaient pour fonction de protéger l'intérieur du bâtiment des intempéries ont peu à peu cédé la place aux « murs rideaux », ces grandes parois de verre, tandis qu'à l'intérieur, les travaux d'aménagement sont de plus en plus avancés : tirage de joints, peinture, finition des planchers, fermeture des plafonds, plomberie, électricité, etc.

Toutes les photos publiées dans la section des chantiers de construction à l'Hôpital régional de Rimouski sont de Serge Dumont.



L'installation du mur rideau se poursuit à un rythme soutenu.



La fenestration généreuse de l'aire de repas.

Construction du pavillon : un nouveau chargé de projet

M. Claude Tanguay est le nouveau chargé de projet de la construction du pavillon d'enseignement à Rimouski. Il succède à M. Nelson Charette qui a dû mettre un terme précipitamment à son mandat, et ce, pour des raisons hors de son contrôle. M. Tanguay est un gestionnaire retraité et expérimenté qui a travaillé quelques années, entre autres, comme chef de service de l'approvisionnement à l'Hôpital régional de Rimouski. Il a débuté son mandat le 23 septembre dernier.

Il est possible de joindre M. Tanguay sur son cellulaire au 581 246-2359 ou par courriel à l'adresse suivante : claudetanguay.ciassbsl@ssss.gouv.qc.ca.



La structure d'acier des gradins et de l'escalier est installée.

Avancement des travaux d'une salle d'examen de la future clinique patient partenaire, située du côté ouest.



La réfection du pavillon D avance bien

Réaliser un grand projet de remplacement de 150 fenêtres environ, qui implique de multiples mouvements et l'ouverture de plusieurs petits chantiers de construction à l'intérieur d'un hôpital, alors que des équipes offrent des soins ou rencontrent des usagers en cliniques externes, et ce, dans un contexte de crise sanitaire, est tout un défi! Qui plus est, la complexité s'accroît dans un bâtiment comme l'Hôpital régional de Rimouski qui compte très peu d'espaces libres pour ouvrir des plateaux techniques temporaires.

La collaboration exceptionnelle des médecins, des gestionnaires cliniques et des équipes internes, qui ont emballé leurs effets et se sont déplacés temporairement dans d'autres locaux, est l'une des clés du succès et l'équipe de la Direction des services techniques leur en est très reconnaissante! L'équipe de la Direction des ressources informationnelles est également beaucoup sollicitée afin de débrancher et de réinstaller les postes de travail temporaires, puis d'orchestrer le retour dans les bureaux permanents.

Tout cela occasionne beaucoup de mouvements et une grande agilité des médecins et des équipes qui ont à cœur de poursuivre leur mission d'offrir des soins de qualité aux usagers!

Heureusement, le chantier de remplacement des fenêtres avance bien. Tandis qu'il ne manque que les fenêtres du rez-de-chaussée à changer du côté est, il reste quelques semaines de travaux avant de terminer le remplacement des fenêtres du côté ouest.

Les travaux de renforcement et le parement extérieur du mur est du pavillon D sont maintenant terminés. Toutes les fenêtres ont été remplacées, à l'exception de celles du rez-de-chaussée.



Mur du côté ouest du pavillon D. À surveiller, un signe de l'avancement des travaux : l'entrepreneur retire progressivement les échafaudages lorsque les travaux de remplacement des fenêtres, de renforcement de la structure existante et d'installation du parement sont terminés.

Ouverture de la Maison des aînés et maison alternative de Rivière-du-Loup en février 2023

Nous sommes heureux d'annoncer que la Maison des aînés et maison alternative de Rivière-du-Loup accueillera ses premiers résidents à partir de la semaine du 19 février 2023 et ses premiers employés durant les semaines précédentes.

La confirmation de la date d'ouverture de notre première maison des aînés et maison alternative permet aux différentes directions impliquées

de finaliser la préparation des maisonnées. D'ici l'ouverture, une attention particulière sera aussi portée aux dernières phases du projet (formations, activités d'accueil, etc.) permettant d'amorcer la transition vers la philosophie qui entoure les maisons des aînés et maisons alternatives.



Précisons que la date d'ouverture officielle pour la Maison des aînés et maison alternative de Rimouski n'est

pas connue pour le moment. La construction se poursuit comme prévu.

BIENVENUE

Étudiantes et étudiants du programme de doctorat en médecine

Le 29 août 2022 restera une date mémorable dans l'histoire du CISSS du Bas-Saint-Laurent, des partenaires du projet Aventure médecine, de la population de Rimouski et même de celle de l'Est-du-Québec. C'était jour de rentrée universitaire pour les 18 étudiantes et étudiants de la première cohorte du doctorat en médecine de l'Université Laval à Rimouski.

Diverses activités d'accueil visaient à favoriser leur intégration à la fois à l'UQAR, à l'Hôpital régional de Rimouski et au sein de la communauté.

Coup d'œil sur les activités de la rentrée

Les étudiants en médecine étaient jumelés à des étudiants de kinésiologie et de génie qui les ont accompagnés tout au long de cette première journée bien remplie où des activités de découverte et de réseautage étaient prévues. Ce premier contact était important pour les étudiants en médecine qui suivent plusieurs cours magistraux à l'UQAR.

Les 30, 31 août et 1^{er} septembre, les étudiants ont poursuivi leur exploration du milieu rimouskois grâce à plusieurs activités, dont un rallye organisé par l'équipe de la Faculté de médecine de l'Université Laval (FMED-UL) en poste à Rimouski en collaboration avec le Service des communications du CISSS du Bas-Saint-Laurent. Plusieurs médecins se sont impliqués afin d'assurer le succès de l'événement : le Dr Daniel Brazeau, médecin de famille, le Dr Christian Muhoza Butoke, interniste, le Dr Christian Campagna, interniste-gériatre, la Dre Gabrielle Gagnon, hémato-oncologue, la Dre Mélissa Larue, pédiatre, le Dr Maxime Lévesque, anesthésiste, la Dre Julie Pelletier, anesthésiste et le Dr Jocelyn Tremblay, médecin de famille.

Du 2 au 9 septembre, les étudiants du site de Rimouski ont fait leur entrée au pavillon Ferdinand-Vandry de l'Université Laval à Québec. Ils ont eu notamment l'occasion de rencontrer les professeurs et les étudiants des deux autres sites de leur cohorte, soit ceux de Lévis et de Québec, et d'y suivre leur première semaine de cours.

C'est le 12 septembre qu'ils ont été accueillis à l'Hôpital régional de Rimouski où ils ont rencontré leurs médecins enseignants et poursuivi leur cursus universitaire.



La première cohorte d'étudiantes et étudiants du doctorat en médecine de l'Université à Laval a été présentée à la communauté bas-laurentienne à l'occasion d'une conférence de presse qui s'est tenue le 30 août dernier à la salle de spectacles de Rimouski. L'événement s'est tenu en présence de Mme Isabelle Malo, présidente-directrice générale du CISSS du Bas-Saint-Laurent, du Dr Julien Poitras, doyen de la Faculté de médecine de l'Université Laval, de la Dre Gabrielle Gagnon, vice-doyenne adjointe du site de formation de Rimouski de la Faculté de médecine de l'Université Laval, et de Mme Dominique Marquis, vice-rectrice à la formation et à la recherche de l'Université du Québec à Rimouski (UQAR).
Photo : Stéphane Lizotte, UQAR.



Le 31 août 2022, au parc Beauséjour, sur la ligne de départ du rallye « Amazing race » de Rimouski, les étudiantes et étudiants, une partie des médecins participants, le capitaine Paul Brodeur ainsi que l'équipe administrative de la Faculté de médecine de l'Université Laval.



Le Dr Christian Campagna, interniste-gériatre et directeur de l'enseignement médical au CISSS du Bas-Saint-Laurent, remettant la première épreuve aux équipes participantes.

Le Dr Maxime Lévesque, anesthésiste, responsable de l'épreuve de la trottinette.



Le capitaine Paul Brodeur était responsable de l'épreuve des nœuds qui se déroulait sur le brise-lames. Cette épreuve consistait à enseigner aux équipes à faire quelques nœuds marins. L'équipe qui en reproduisait le plus et le plus rapidement remportait l'épreuve.



À la recherche de tessons de bouteilles colorés sur la plage.

Vivez la rentrée d'Aventure médecine à Rimouski

Suivez la rentrée universitaire des étudiantes et étudiants de la première cohorte d'Aventure médecine à Rimouski et leur présentation officielle à la communauté bas-laurentienne.

La caméra a capté l'effervescence de ces moments marquants et les étincelles dans les yeux des étudiantes et étudiants.

Visionner la vidéo :
<https://youtu.be/3WxO6R8v6W0>



Revue de presse

L'arrivée des étudiantes et des étudiants du programme de doctorat en médecine à Rimouski a été très bien couverte par les médias régionaux. Retrouvez la revue de presse dans l'intranet, section [Pavillon d'enseignement > Rayonnement du projet.](#)

Retour sur la visite d'Agrément Canada

L'équipe d'amélioration continue de la qualité, DQEPE

Du 12 au 16 septembre derniers, le CISSS a reçu 10 visiteurs d'Agrément Canada. Les secteurs de la santé physique, des services généraux et de la télésanté étaient visés dans le cadre de cette troisième séquence du cycle de 5 ans de la démarche d'agrément du CISSS.

Nous vous présentons un aperçu des différentes étapes de la préparation de cette visite.

Exemple du manuel d'évaluation - Les normes d'Agrément Canada

Autoévaluation et travaux d'amélioration

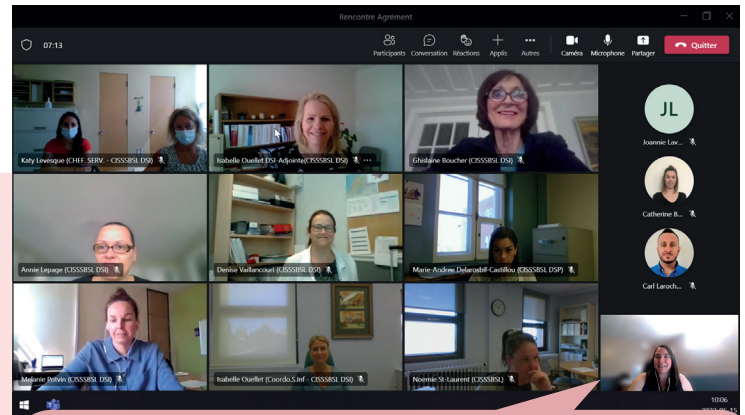
La Direction de la qualité, de l'évaluation, de la performance et de l'éthique clinique (DQEPE) prépare les visites d'Agrément Canada en collaboration avec les différentes directions du CISSS. Des rencontres ont lieu plusieurs mois avant l'arrivée des visiteurs.

Nous y faisons les travaux d'autoévaluation et nous créons le plan d'amélioration de chaque direction qui sera utilisé pour parcourir les critères en groupe.

Les gestionnaires valident sur le terrain la conformité des critères. Un état de situation est rédigé afin de déterminer les améliorations à apporter. Cela favorise les échanges et le partage d'idées tout en créant une harmonisation des meilleures pratiques.

Pour être fin prêt à la visite, des audits sont effectués par les gestionnaires sur les pratiques organisationnelles requises (POR) et d'autres pratiques incontournables en lien avec la qualité et la sécurité des soins et services.

Un dossier de preuve comprenant un grand nombre de fichiers a été créé pour être déposé aux visiteurs à leur arrivée.



L'équipe de la DSI en Teams lors d'une rencontre de travail.

Affiche dans la salle d'attente de la clinique de gynécologie de l'Hôpital régional de Rimouski qui communique les résultats d'audit à tous les employés et usagers.



Envoi massif d'affiches.

Chaque milieu doit faire connaître les droits et responsabilités aux usagers.



Simulation de traceurs

Au printemps dernier, des gestionnaires et des agentes de planification, de programmation et de recherche (APPR) ont suivi une formation sur les traceurs. La formation offerte par Agrément Canada vise l'apprentissage de la méthode d'évaluation utilisée par les visiteurs, à partir de mises en situation et d'exercices réels dans les unités de soins.

Par exemple : Quelle est la fluidité du parcours de soins d'un usager qui 1) consulte à l'urgence, 2) doit se rendre en imagerie médicale et 3) se fait opérer et hospitaliser pendant quelques jours?



Josée Saint-Jacques, APPR à la DQEPE, Mélissa Moreau, assistante du supérieur immédiat (ASI), et Marie-Nathalie Miville, chef de service de l'urgence et des soins intensifs – bloc opératoire – cliniques spécialisées – gestion locale de l'admission, des lits et de l'accès URDM, Kamouraska.

Isabelle Vaillancourt, APPR à la DPSPC, Mélissa Moreau, assistante du supérieur immédiat (ASI), et Marie-Nathalie Miville, chef de service de l'urgence et des soins intensifs – bloc opératoire – cliniques spécialisées – gestion locale de l'admission, des lits et de l'accès URDM, Kamouraska.



Andrée-Anne Ouellet, chef de service des soins critiques, et Isabelle Picard, infirmière aux urgences du CHRGP.



Isabelle Vaillancourt, APPR à la DPSPC, Karine Bérubé, chef de service du bloc opératoire, des activités chirurgicales, de l'URDM et des cliniques spécialisées, Rivière-du-Loup, et Valérie Dubé, ASI au bloc opératoire au Centre hospitalier régional du Grand-Portage (CHRGP).



Esther Hamel, assistante-chef technicienne radiodiagnostic en imagerie au CHRGP.

Visite et résultats

Les visiteurs sont arrivés le dimanche 11 septembre et ont été accueillis par Mme Isabelle Malo, présidente-directrice générale (PDG), M. Gino Beaudoin, directeur de la DQEPE, et Mme Marie-Andrée Morin, adjointe au directeur en amélioration continue, ainsi que par les directeurs concernés par la visite. Tous étaient impatients de présenter le travail réalisé par les équipes du CISSS.

Dès le lendemain, les visites ont débuté dans plusieurs équipes et installations. Les visiteurs ont pu rencontrer les usagers, discuter avec des gestionnaires et échanger avec les équipes de travail. Pendant 5 jours, les visiteurs ont évalué la conformité de 1 736 critères.

Le vendredi après-midi, en séance synthèse, les visiteurs ont présenté les faits saillants du rapport préliminaire. Le résultat global pour les critères à priorité élevée et autres critères est de 91,9 %.

Les succès généraux

- Satisfaction des usagers et des partenaires
- Équipes tissées serré, fières et très orientées vers la clientèle
- Gestion compatissante, humaine et appréciée
- Très bonne accessibilité aux services

Les défis généraux

- Impliquer davantage d'usagers partenaires
- Déployer davantage les caucous opérationnels
- Améliorer la communication aux points de transition des services



Mme Dubois, chef d'équipe des visiteurs, remet le rapport préliminaire à Mme Malo, PDG du CISSS du Bas-Saint-Laurent.



Page couverture du rapport préliminaire en attendant le rapport final.

Conclusion

Nous espérons que cet article a pu vous faire connaître les différentes étapes, parfois méconnues, qui mènent à une visite d'Agrément Canada. Cette démarche, bien qu'obligatoire, est une opportunité d'amélioration continue pour notre organisation.

Vous avez pu constater qu'un effort collectif a été déployé afin d'atteindre cet objectif que nous avons tous à cœur : améliorer les soins et services offerts à la population du Bas-Saint-Laurent.

Nous pouvons être très fiers du travail accompli!

Calendrier thématique lié à la santé

Octobre

Mois de sensibilisation au cancer du sein
Mois de sensibilisation au lupus
Mois de sensibilisation au syndrome de mort subite du nourrisson
Mois national de l'ergothérapie
Mois de sensibilisation aux troubles d'apprentissages
Mois de sensibilisation au TDAH
Mois de sensibilisation au syndrome de Rett
Mois de la santé visuelle des enfants

1^{er} au 7 octobre : Semaine mondiale de l'allaitement maternel
2 au 8 octobre : Semaine de sensibilisation aux maladies mentales
17 au 21 octobre : Semaine nationale du contrôle des infections
17 au 23 octobre : Semaine de sensibilisation à l'intimidation au travail
24 au 30 octobre : Semaine de l'inhalothérapeute
24 au 28 octobre : Semaine nationale de la sécurité des patients

1^{er} octobre : Journée internationale des personnes âgées
1^{er} octobre : Journée mondiale de l'urticaire
2 octobre : Journée internationale de la non-violence
6 octobre : Journée mondiale de la paralysie cérébrale
7 octobre : Journée mondiale des soins palliatifs
10 octobre : Journée mondiale de la santé mentale
10 octobre : Journée mondiale de la vue
12 octobre : Journée internationale de l'arthrite
13 octobre : Journée mondiale de la thrombose
15 octobre : Journée mondiale de sensibilisation au deuil périnatal
16 octobre : Journée mondiale de la colonne vertébrale
16 octobre : Journée mondiale de l'alimentation
18 octobre : Journée nationale des techniciens en pharmacie
19 octobre : Journée mondiale de l'arthrite psoriasique
20 octobre : Journée mondiale de l'ostéoporose
21 octobre : Journée mondiale contre la douleur
22 octobre : Journée mondiale du bégaiement
24 octobre : Journée mondiale de lutte contre la polio
24 octobre : Journée de sensibilisation au cancer du cerveau
27 octobre : Journée mondiale de l'ergothérapie
29 octobre : Journée mondiale de l'accident vasculaire cérébral (AVC)
29 octobre : Journée mondiale du psoriasis

Novembre

Mois de sensibilisation à la RCR
Mois du soutien aux initiatives de cancer de la prostate (Movember)
Mois de l'ostéoporose
Mois de sensibilisation à la maladie de Crohn et à la colite ulcéreuse
Mois de sensibilisation au diabète
Mois de sensibilisation à l'eczéma
Mois de sensibilisation à l'hypertension pulmonaire
Mois de sensibilisation au cancer du pancréas
Mois de sensibilisation au cancer du poumon
Mois national du poumon
Mois de prévention des chutes
Mois de sensibilisation à la violence familiale

6 au 12 novembre : Semaine nationale de la douleur
7 au 13 novembre : Semaine des technologues en radiation médicale
7 au 13 novembre : Semaine des personnes proches aidantes
14 au 20 novembre : Semaine de la santé numérique
18 au 24 novembre : Semaine de sensibilisation aux antibiotiques
20 au 26 novembre : Semaine de prévention des dépendances
20 au 26 novembre : Semaine nationale de la kinésiologie

7 novembre : Journée internationale de la physique médicale
10 novembre : Journée mondiale de sensibilisation aux tumeurs neuro-endocrines
12 novembre : Journée mondiale de la pneumonie
14 novembre : Journée mondiale du diabète
17 novembre : Journée mondiale de la prématurité
17 novembre : Journée mondiale de la MPOC
19 novembre : Journée nationale de la sensibilisation à l'arthrite liée aux maladies inflammatoires de l'intestin
20 novembre : Journée internationale des droits de l'enfant
25 novembre : Journée internationale pour l'élimination de la violence à l'égard des femmes
26 novembre : Journée internationale des aides-soignants
30 novembre : Journée de sensibilisation au cancer de l'estomac

Décembre

1^{er} décembre : Journée mondiale du sida
2 décembre : Journée de la santé cérébrale des femmes
3 décembre : Journée internationale des personnes handicapées
6 décembre : Journée nationale de commémoration et d'action contre la violence faite aux femmes
10 décembre : Journée des droits humains

La revue *En mouvement* est là pour vous

La revue *En mouvement* est publiée quatre fois par année par la Direction des ressources humaines, des communications et des affaires juridiques du CISSS du Bas-Saint-Laurent.

Cette publication se veut le reflet de votre vie professionnelle. N'hésitez pas à communiquer avec nous pour nous faire part de vos nouvelles et de vos réalisations. Nous aurons le plaisir de vous offrir la vitrine que vous méritez! Nous savons que vous réalisez de belles et de bonnes choses dans vos milieux respectifs, donc faites-vous un honneur de les partager avec l'ensemble de vos collègues! Vous pouvez joindre l'équipe de la revue par courriel : enmouvement.ciassbsl@sss.gouv.qc.ca.

Vous n'avez pas accès à un ordinateur au travail?

Conscients que tous n'ont pas accès à un ordinateur au travail et soucieux de joindre l'ensemble des membres de notre communauté CISSS du Bas-Saint-Laurent, nous vous informons que vous pouvez aussi consulter la revue à la maison en visitant la section Documentation du site Web du CISSS du Bas-Saint-Laurent à l'adresse suivante : ciass-bsl.gouv.qc.ca.